



**TẬP ĐOÀN BƯU CHÍNH VIỄN THÔNG VIỆT NAM  
CÔNG TY CÔNG NGHỆ THÔNG TIN VNPT IT**

## **PHẦN MỀM QUẢN LÝ CSDL THỐNG KÊ, KIỂM KÊ**

### **TÀI LIỆU HƯỚNG DẪN SỬ DỤNG**

Mã số: **iLIS Land Statistics**

Phiên bản: **1.0.0**

Ngày hiệu lực:

	<b>Họ và tên</b>	<b>Chức danh</b>	<b>Ngày, tháng</b>	<b>Ký tên</b>
<b>Soạn thảo</b>	Đặng Thị Phước			
<b>Xem xét</b>				
<b>Thẩm định</b>				
<b>Phê chuẩn</b>				

	iLIS Standard LS TÀI LIỆU HƯỚNG DẪN SỬ DỤNG	Phiên bản: 1.0.0
--	--	------------------

### LỊCH SỬ THAY ĐỔI

<b>Phiên bản</b>	<b>Người thực hiện</b>	<b>Người phê duyệt</b>	<b>Ngày hiệu lực</b>	<b>Nội dung thay đổi</b>
1.0.0	Đặng Thị Phước	Ngô Văn Trang		

	iLIS Standard LS TÀI LIỆU HƯỚNG DẪN SỬ DỤNG	Phiên bản: 1.0.0
--	--	------------------

## MỤC LỤC

<b>I. MỞ ĐẦU .....</b>	<b>4</b>
I.1. Mục đích tài liệu.....	4
I.2. Phạm vi.....	4
I.3. Cách sử dụng .....	4
I.3.1. Hướng dẫn quản trị hệ thống.....	4
I.3.2. Hướng dẫn vận hành hệ thống .....	4
I.4. Các quy ước đánh máy .....	5
I.5. Tài liệu liên quan.....	6
I.6. Giải thích từ ngữ và các chữ viết tắt .....	6
<b>II. TỔNG QUAN .....</b>	<b>7</b>
II.1. Hướng dẫn vận hành phần mềm .....	7
II.1.1. Đăng nhập .....	7
II.1.2. Nhóm chức năng quản trị hệ thống.....	9
II.1.3. Quản lý danh mục hệ thống .....	17
II.1.4. Quản lý dữ liệu thống kê, kiểm kê.....	20
II.1.5. Khai thác dữ liệu không gian về dữ liệu thống kê kiểm kê .....	40
II.1.6. Tìm kiếm, thống kê dữ liệu về khoanh đất .....	49
II.1.7. Thông tin về chương trình .....	50

	iLIS Standard LS TÀI LIỆU HƯỚNG DẪN SỬ DỤNG	Phiên bản: 1.0.0
--	--	------------------

## **I. MỞ ĐẦU**

### **I.1. Mục đích tài liệu**

Tài liệu này nhằm mục đích hướng dẫn người dùng chi tiết bước thao tác các chức năng có trên hệ thống một cách dễ hiểu và trực quan.

Tài liệu được viết theo hướng chức năng, mỗi chức năng nêu rõ bước thực hiện và hình minh họa tương ứng.

### **I.2. Phạm vi**

Phần mềm xây dựng CSDL thông kê kiểm kê giúp tin học hóa việc quản lý dữ liệu về thống kê, kiểm kê hiện trạng đất; hình thành kho dữ liệu về thống kê, kiểm kê dữ liệu hiện trạng đất, dữ liệu về khoanh đất.

Việc kết hợp giữa cơ sở dữ liệu thuộc tính và cơ sở dữ liệu không gian giúp người dùng dễ dàng trong việc quản lý, tra cứu thông tin.

Việc tích hợp với phần mềm VNPT-iLIS Standard Cadas giúp cán bộ nghiệp vụ có thể xem các thông tin về thửa đất từ hình thể đến thông tin chủ sở hữu, thông tin pháp lý

Phần mềm iLIS Standard LS phục vụ đối tượng sử dụng là các cán bộ phòng tài nguyên môi trường cấp huyện, Chi cục quản lý đất đai Sở Tài nguyên Môi trường, cá nhân, cơ quan quản lý nhà nước có thẩm quyền trong công tác quản lý dữ liệu về dữ liệu thống kê kiểm kê

### **I.3. Cách sử dụng**

#### ***I.3.1. Hướng dẫn quản trị hệ thống***

Người quản trị tham chiếu tới các mục trong tài liệu để thao tác theo trình tự gợi ý sau:

1. Đăng nhập hệ thống
2. Quản trị hệ thống
3. Quản trị danh mục hệ thống

#### ***I.3.2. Hướng dẫn vận hành hệ thống***

Để vận hành và sử dụng phần mềm iLIS Standard LS một cách hiệu quả người dùng cần nắm vững các Văn bản Pháp luật về Quản lý đất đai như:

1. Luật đất đai năm 2013
2. Các Nghị định và thông tư khác như thông tư 23, 24, 25, 28, 29/2014 TT-BTNMT của Bộ Tài nguyên và Môi trường
3. Các Thông tư 05/2017 quy định về Quy trình xây dựng CSDL đất đai; Thông tư 75/2015 quy định kỹ thuật về CSDL đất đai

	iLIS Standard LS TÀI LIỆU HƯỚNG DẪN SỬ DỤNG	Phiên bản: 1.0.0
--	--	------------------

#### 4. Nghiệp vụ về thống kê kiểm kê đất

Phụ thuộc vào quyền chức năng người dùng được phân quyền mà tham chiếu mục lục tương ứng trong tài liệu để thao tác. Dưới đây là trình tự gợi ý:

1. Đăng nhập hệ thống bằng tài khoản người dùng được cấp bởi người quản trị hệ thống
2. Thông tin cá nhân: nhằm đổi mật khẩu để bảo mật (lần đầu sử dụng hệ thống)
3. Cấu hình hệ thống

4. Thực hiện chức năng theo quyền được phân, người dùng được phân quyền thực hiện nhóm chức nào sẽ tham chiếu tới chức năng đó.

#### I.4. Các quy ước đánh máy

STT	Định dạng	Ý nghĩa
1.	<i>Quy ước kiểu chữ trong tài liệu</i>	<p>- <b>Tiêu đề:</b> Mô tả các menu chức năng, giao dịch có trong phần mềm.</p> <p>Định dạng tiêu đề: Cỡ chữ 14, Đánh theo Heading (giật 4 cấp), Font: Time new Roman, Bold</p> <p>Ví dụ:</p> <p><b>I. ABCDE</b></p> <p><b>I.1 . abcde1</b></p> <p><b><i>I.1.1 abcde11</i></b></p> <p style="text-align: center;"><b><i>I.1.1.1 abcde 111</i></b></p> <p style="text-align: center;">.....</p> <p><b><i>I.1.2. Cdef</i></b></p> <p><b>I.2 iklm</b></p> <p><b>II. ABCDEKGH</b></p> <p>...</p> <p>- <b>Nội dung:</b> Kiểu chữ Time, new Roman, 13, giãn dòng 1,5 lines.</p> <p>+ Chữ gạch chân màu xanh: liên kết văn bản</p> <p>VD: <a href="#">2.2.1 Thông tin đơn vị</a></p> <p>+ Chữ thường đậm: Tên trường</p> <p>VD: <b>Tên đăng nhập:</b> Nhập vào tên đăng nhập hệ thống của người dùng cần thêm mới.</p> <p>+ Chữ nghiêng: các bước thực hiện, Minh họa hình</p>

	iLIS Standard LS TÀI LIỆU HƯỚNG DẪN SỬ DỤNG	Phiên bản: 1.0.0
--	--	------------------

		VD: <i>Bước 1:</i>
2.	Quy ước đánh số hình	Số hình được đánh theo quy tắc: Đầu mục cấp 2 – Số hình: Tên chức năng hình Định dạng Tên hình: Time new Roman, Chữ nghiêng, cỡ 12 VD: <i>Hình I.4-1: Giao diện tìm kiếm theo Chủ sử dụng</i>

### I.5. Tài liệu liên quan

STT	Tên Tài liệu	Tên file
1.	Luật đất đai 2013	
2.	<i>Các Nghị định và thông tư khác như thông tư 23,24,25,28,29/2014 TT-BTNMT của Bộ Tài nguyên và Môi trường</i>	
3.	<i>Các Thông tư 05/2017 quy định về Quy trình xây dựng CSDL đất đai; Thông tư 75/2015 quy định kỹ thuật về CSDL đất đai</i>	
4.	<i>Thông tư 27/2018/TT-BTNMT – Quy định về thống kê kiểm kê đất đai và lập bản đồ hiện trạng sử dụng đất</i>	
5.	Tài liệu đặc tả yêu cầu phần mềm	

### I.6. Giải thích từ ngữ và các chữ viết tắt

Thuật ngữ	Ý nghĩa
iLIS	Hệ thống thông tin đất đai địa phương của Công ty VNPT IT
SQL	Structured Query Language
CSDL	Cơ sở dữ liệu
Management Tools	Quản trị hệ thống
HTTT	Hệ thống thông tin
LS	3

	iLIS Standard LS TÀI LIỆU HƯỚNG DẪN SỬ DỤNG	Phiên bản: 1.0.0
--	--	------------------

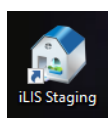
## II. TỔNG QUAN

### II.1. Hướng dẫn vận hành phần mềm

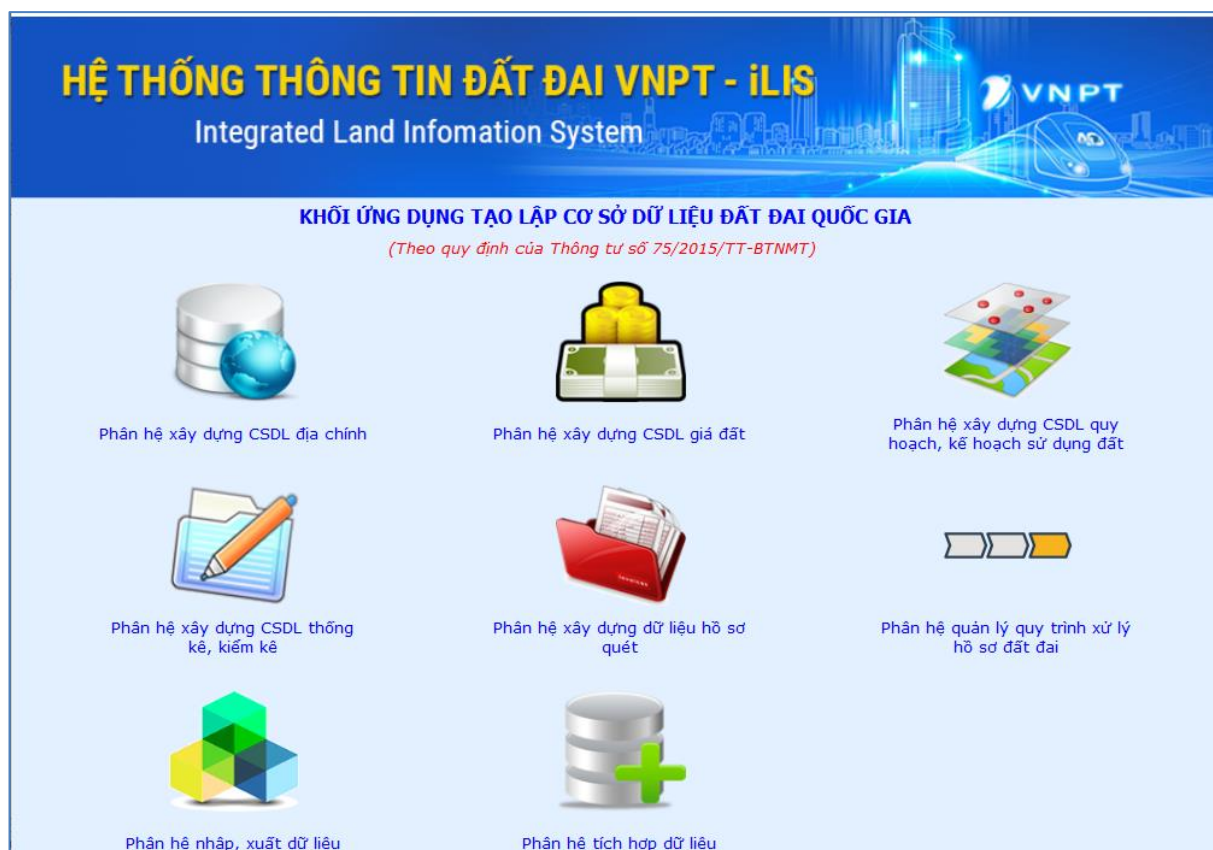
#### II.1.1. Đăng nhập

Đối tượng đăng nhập vào hệ thống là cán bộ quản trị phần mềm, cán bộ nghiệp vụ tại Phòng tài nguyên Môi trường cấp huyện, cán bộ tại Chi cục quản lý đất đai sở Tài nguyên Môi trường. Để thực hiện đăng nhập và phần mềm, người dùng cần thực hiện thao tác sau:

- *Bước 1:* Để đăng nhập vào hệ thống xây dựng CSDL thống kê kiểm kê, người



dùng nhấn đúp chuột tại shortcut trên nền màn hình. Hệ thống hiển thị giao diện sau



Hình II.1 -1: Giao diện khởi động hệ thống

- *Bước 2:* Người dùng click chuột vào phân hệ “Xây dựng CSDL thống kê, kiểm kê” -> Phần mềm hiển thị form đăng nhập

	iLIS Standard LS TÀI LIỆU HƯỚNG DẪN SỬ DỤNG	Phiên bản: 1.0.0
--	--	------------------

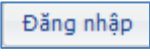
Hình II.1-2 : Giao diện đăng nhập phần mềm

- *Bước 3:* Nhập thông tin đăng nhập, gồm:

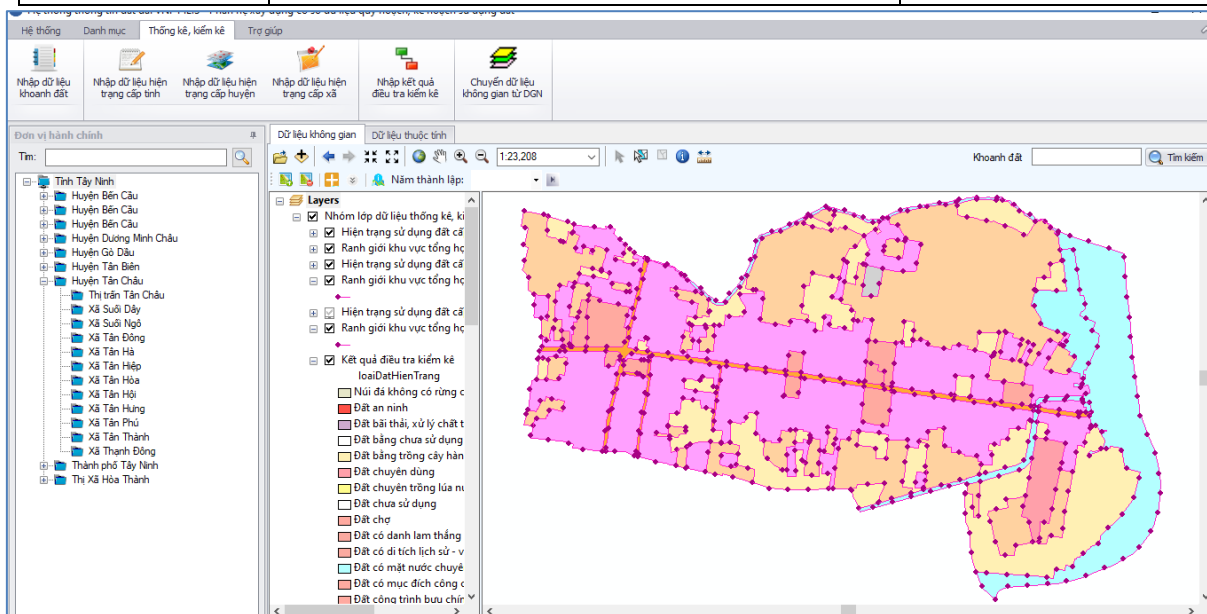
- **Tên đăng nhập:** Nhập tên đăng nhập của Quản trị hệ thống – *Thông tin bắt buộc phải nhập*
- **Mật khẩu:** nhập mật khẩu - *Thông tin bắt buộc phải nhập.*

*Ví dụ:* Tên đăng nhập: **admin**

Mật khẩu: **\*\*\*\*\***

- *Bước 4:* Nhấn nút , nếu đăng nhập thành công hệ thống hiển thị giao diện sau:





Hình II.1 - 3: Giao diện chính phần mềm xây dựng CSDL thống kê, kiểm kê

### II.1.2. Nhóm chức năng quản trị hệ thống

Quản trị hệ thống cung cấp các công cụ để quản trị toàn bộ những thông tin liên quan đến phần mềm. Phân hệ này bao gồm các công cụ chính như sau: Cấu hình hệ thống, Dừng phiên làm việc, Thoát khỏi hệ thống, ...

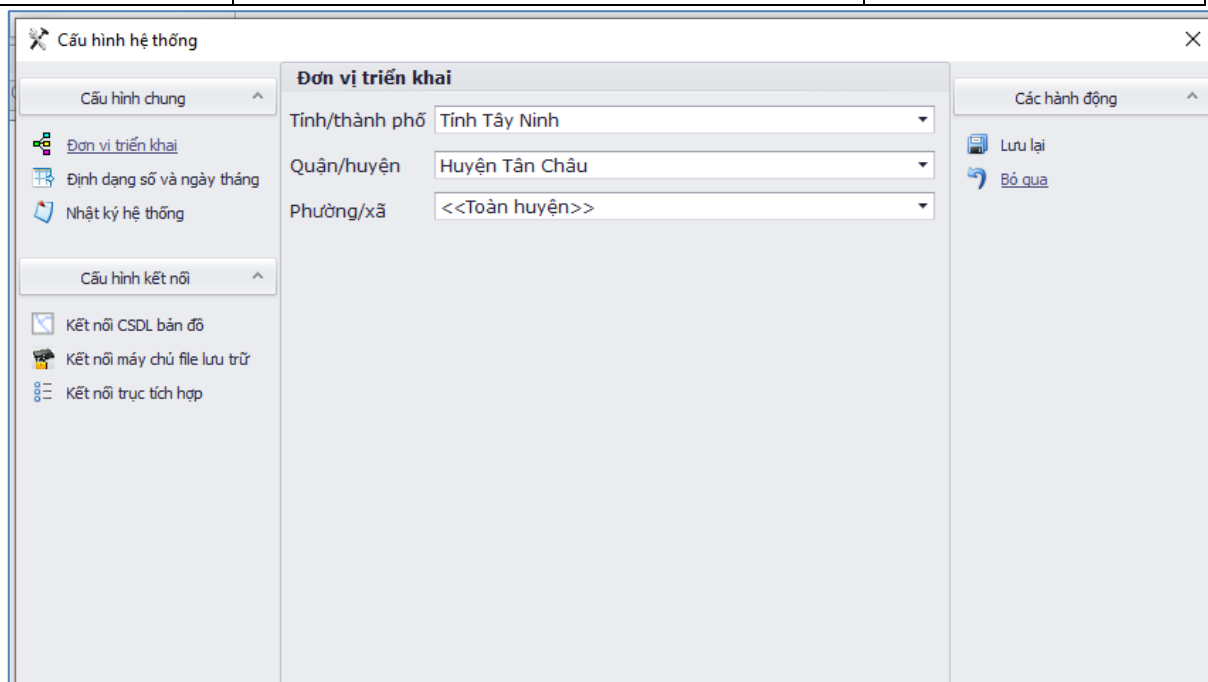
#### II.1.2.1. Cấu hình hệ thống

Chức năng này cho phép người quản trị thiết lập thông tin quản lý cấu hình hệ thống, gồm: kết nối dữ liệu, cấu hình kết nối đồ họa, kết nối hệ thống lưu trữ cho phần mềm iLIS Standard LS, cấu hình định dạng...

#### Cấu hình thông tin đơn vị

Để thực hiện cấu hình thông tin đơn vị cần thực hiện các bước sau:

- *Bước 1:* Tại màn hình chính, nhấn chuột chọn menu **Hệ thống** -> **Chọn cấu hình hệ thống** -> Phần mềm hiển thị cửa sổ cấu hình các thông tin hệ thống như sau



Hình II.1 – 4: : Cấu hình thông tin đơn vị

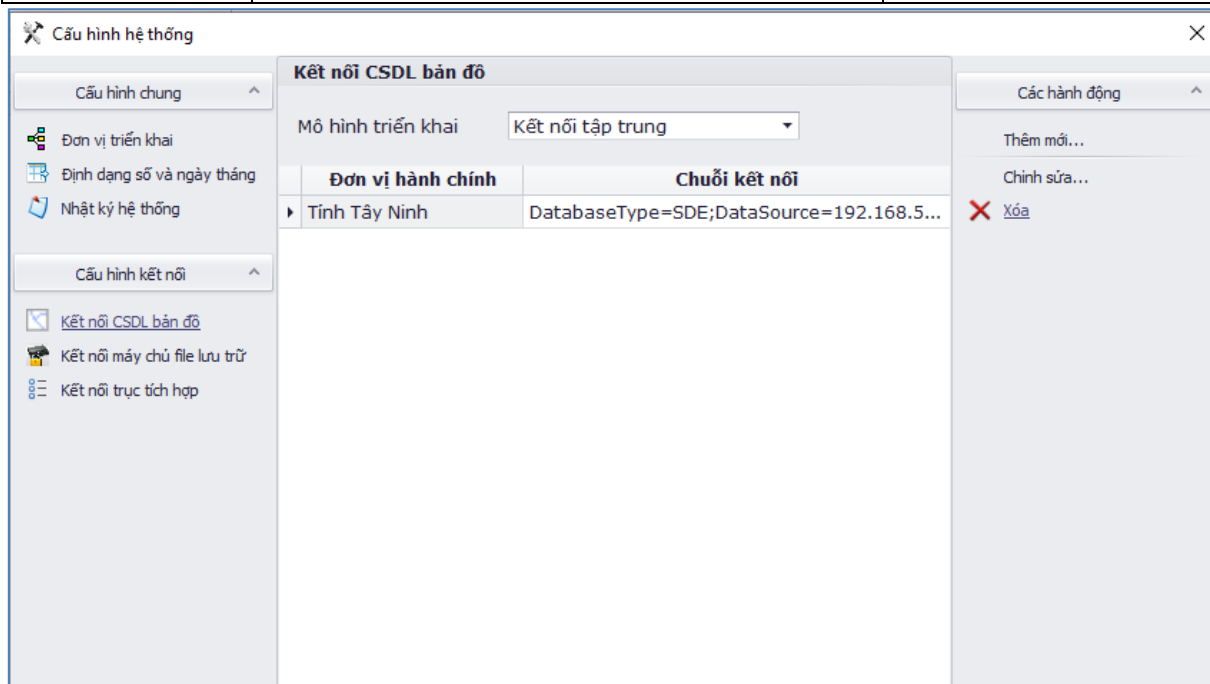
- Bước 2: Chọn menu “**Đơn vị triển khai**”
- Bước 3: Nhập các thông tin cần cấu hình thông tin đơn vị như hình II.1- 4
- Bước 4: Nhấn button “Lưu lại”

### **Cấu hình kết nối CSDL bản đồ**

#### 1. Thêm kết nối bản đồ

Để thực hiện thêm cấu hình kết nối bản đồ, tại màn hình cấu hình hệ thống cần thực hiện bước sau:

- Bước 1: Chọn menu “**Kết nối CSDL bản đồ**”, phần mềm hiển thị form thông tin cấu hình kết nối đồ họa như sau



*Hình II.1 – 5: Quản lý kết nối đồ họa*

- Bước 2: Chọn mô hình triển khai-> Nhấn button “Thêm” -> Hệ thống hiển thị form thêm mới như sau



*Hình II.1 – 6: Thêm mới kết nối CSDL bản đồ*

- Nhập các thông tin cấu hình kết nối đồ họa như:
- + Đơn vị hành chính
- + Kiểu kết nối CSDL
- + Máy chủ: Nhập địa chỉ máy chủ

	iLIS Standard LS TÀI LIỆU HƯỚNG DẪN SỬ DỤNG	Phiên bản: 1.0.0
--	--	------------------

- + Thông tin tài khoản đăng nhập
- + Mật khẩu
- + File MDB: Nếu mô hình triển khai là tập phân tán
- + Nhập tên CSDL nếu mô hình triển khai là tập trùn

*Bước 3:* Nhấn button “Ghi và thoát”

## 2. *Sửa thông tin cấu hình kết nối CSDL bản đồ*

- Tại màn hình quản lý cấu hình kết nối CSDL bản đồ, chọn kết nối cần sửa thông tin -> Nhấn “Chính sửa”
- Nhập các thông tin cần chỉnh sửa (tương tự như thông tin thêm mới)
- Nhấn button “Ghi và thoát”

## 3. *Xóa cấu hình kết nối CSDL bản đồ*

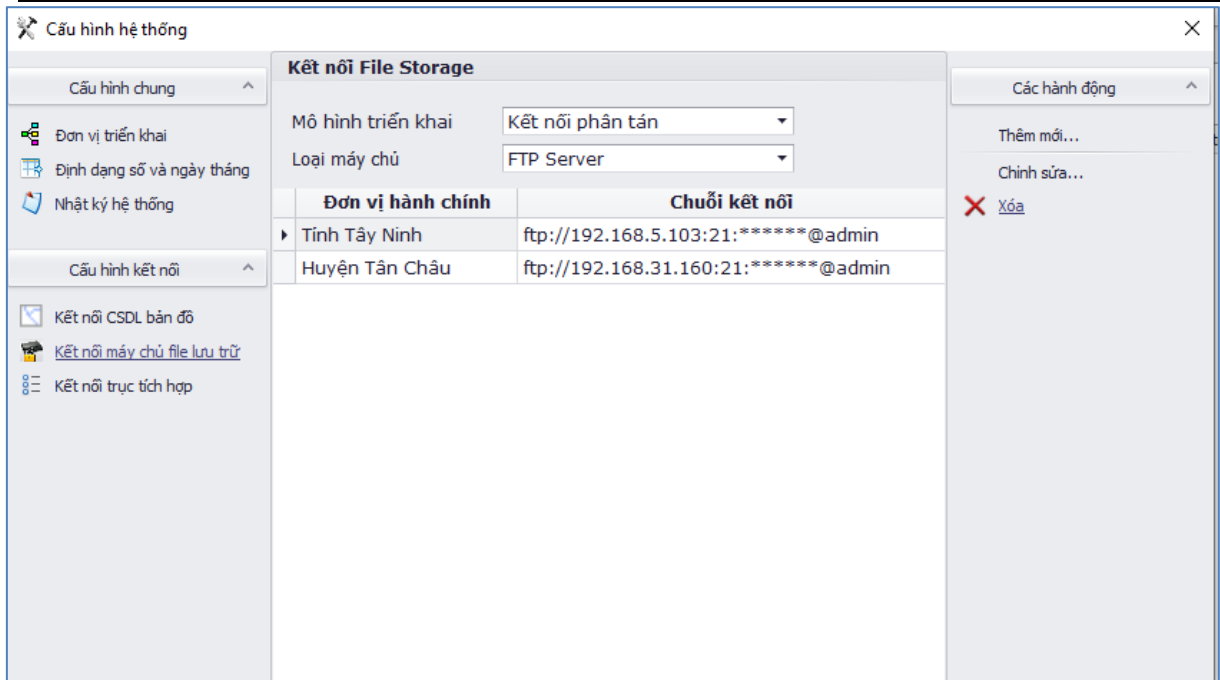
- Tại màn hình quản lý cấu hình kết nối CSDL bản đồ, chọn kết nối cần xóa -> Nhấn “Xóa”
- Hệ thống hiển thị cảnh báo xác nhận lại việc xóa, nhấn “Đồng ý” nếu đồng ý xóa, nhấn “Không” nếu hủy việc xóa

## **Cấu hình lưu trữ**

### 1. *Thêm cấu hình lưu trữ*

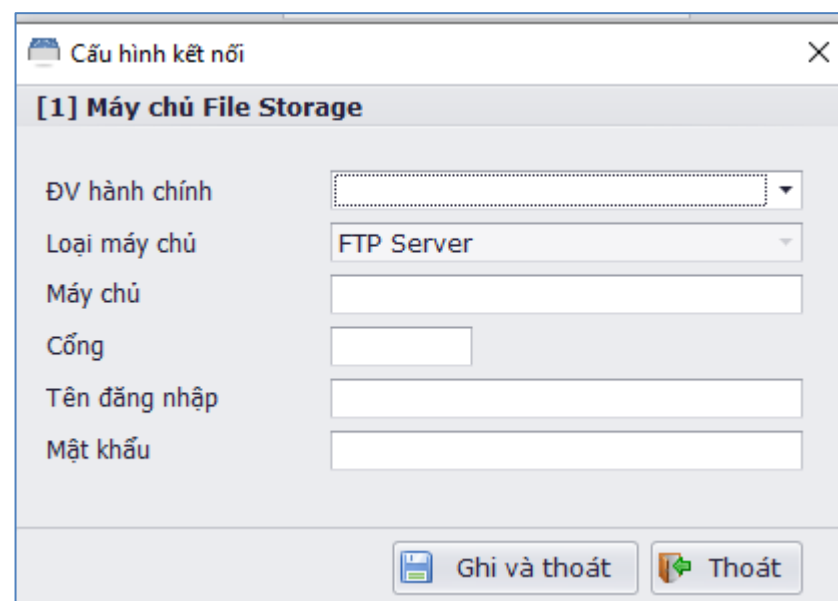
Để thực hiện thêm cấu hình lưu trữ, tại màn hình cấu hình hệ thống cần thực hiện bước sau:

- *Bước 1:* Chọn Menu “**Kết nối máy chủ file lưu trữ**”, phần mềm hiển thị form thông tin cấu hình lưu trữ như sau



Hình II.1 – 7: Giao diện quản lý cấu hình kết nối file lưu trữ

- Bước 2: Nhập thông tin về mô hình triển khai, loại máy chủ -> Nhấn “Thêm mới”  
 -> Hệ thống hiển thị form thêm mới như sau



Hình II.1 – 8: Giao diện thêm một cấu hình lưu trữ

- Bước 3: Nhập các thông tin thêm mới

+ **Đơn vị hành chính**

+ **Loại máy chủ:** Mặc định là loại máy chủ đã chọn ở phần giao diện quản trị cấu hình kết nối file lưu trữ

+ **Cổng:** Nhập cổng kết nối máy chủ

	iLIS Standard LS TÀI LIỆU HƯỚNG DẪN SỬ DỤNG	Phiên bản: 1.0.0
--	--	------------------

+ **Tên đăng nhập:** Nhập tên đăng nhập của CSDL lưu trữ file

+ **Mật khẩu:** Nhập mật khẩu của CSDL lưu trữ file

- *Bước 4:* Nhấn button “Ghi và thoát”

## 2. Sửa thông tin cấu hình lưu trữ

- Tại màn hình quản lý cấu hình lưu trữ, chọn cấu hình cần sửa thông tin -> Nhấn “Chỉnh sửa”

- Nhập các thông tin cần chỉnh sửa (tương tự như thông tin thêm mới)

- Nhấn button “Ghi và thoát”

## 3. Xóa cấu hình lưu trữ dữ liệu

- Tại màn hình quản lý cấu hình lưu trữ, chọn cấu hình cần xóa -> Nhấn “Xóa”

- Hệ thống hiển thị cảnh báo xác nhận lại việc xóa, nhấn “Đồng ý” nếu đồng ý xóa, nhấn “Không” nếu hủy việc xóa

## Cấu hình định dạng

Để thực hiện cấu hình định dạng, tại màn hình cấu hình hệ thống cần thực hiện bước sau:

- *Bước 1:* Chọn menu “**Cấu hình định dạng**”, phần mềm hiển thị form thông tin cấu hình định dạng như sau

Hình II.1 – 9: Giao diện cấu định dạng

- *Bước 2:* Nhập các thông tin cấu hình định dạng như:

	iLIS Standard LS TÀI LIỆU HƯỚNG DẪN SỬ DỤNG	Phiên bản: 1.0.0
--	--	------------------

- + Ký tự phân tách số thập phân: Người dùng chọn kiểu phân tách số thập phân như dấu “.” trước số thập phân, hoặc dấu “,” trước số thập phân.
  - + Số chức số phần thập phân
  - + Định dạng ngày: Là định dạng phân tách giữ các giá trị ngày, tháng, năm của các dữ liệu kiểu ngày
- *Bước 3*: Nhấn button “**Lưu lại**” để lưu lại cấu hình vừa nhập

### **Sao lưu log**

Để thực hiện sao lưu log, tại màn hình cấu hình hệ thống cần thực hiện bước sau:

- *Bước 1*: Chọn menu “**Nhật ký hệ thống**”, phần mềm hiển thị form sao lưu log như sau



Hình II.1. 10: Giao diện tự động sao lưu log

- *Bước 2*: Nếu muốn hệ thống tự động sao lưu, thực hiện tích chọn “**Tự động sao lưu nhật ký hệ thống**”.
  - Nếu không muốn tự động sao lưu, bỏ tích chọn tại ô “**Tự động sao lưu Log**”, nhập đường dẫn cho file sao lưu tại ô “**Đường dẫn lưu file .dll**” như hình sau
- *Bước 3*: Nhấn button “**Ghi lại**” để lưu lại cấu hình sao lưu Log

	iLIS Standard LS TÀI LIỆU HƯỚNG DẪN SỬ DỤNG	Phiên bản: 1.0.0
--	--	------------------

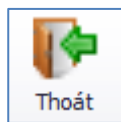
### ***II.1.2.2. Dừng phiên làm việc***

Chức năng này cho phép người dùng tạm dừng phiên làm việc hiện thời và cho phép tiếp tục với các thao tác đang thực hiện trên phần mềm khi đăng nhập lại.

Trên màn hình chính, nhấn chuột chọn menu **Hệ thống** → **Dừng phiên làm việc**, phần mềm sẽ thực hiện dừng phiên làm việc, hiển thị màn hình đăng nhập với ô **Mật khẩu** để trống, người dùng có thể xác nhận tiếp tục phiên làm việc bằng cách nhập lại mật khẩu và nhấn vào nút **Đăng nhập**

### ***II.1.2.3. Thoát ra khỏi hệ thống***

Để thoát khỏi phần mềm, từ giao diện của chức năng **Hệ thống** nhấn vào biểu



tượng **Thoát**, người dùng sẽ thoát khỏi phiên làm việc hiện tại. Hệ thống phần mềm đóng lại.

### ***II.1.2.4. Quản lý thông tin cá nhân***

#### ***Hiển thị thông tin cá nhân người dùng***

- *Bước 1:* Trên màn hình chính, nhấn chuột chọn menu **Hệ thống** -> **Thông tin cá nhân**. Phần mềm hiển thị giao diện thông tin cá nhân như sau



**Thông tin người dùng**

**Thông tin cơ bản**

Tên đăng nhập:

Tên đầy đủ:

Thuộc phòng:

Chức vụ:

**Thông tin bảo mật**

Mật khẩu cũ:

Mật khẩu mới:

Nhắc lại mật khẩu:

**Thuộc nhóm**

- Chi nhánh Tân Châu
- Chinh lý biến động
- Công nghệ thông tin
- Đăng ký cấp giấy
- Đo đạc và chinh lý biến động
- In và cấp giấy chứng nhận
- Lãnh đạo VPĐKQSDĐ
- Phân công XLHS theo quy trình
- Phân công xử lý hồ sơ
- Phân hệ Giá đất
- Phân hệ Quản lý hồ sơ quét
- Phân hệ Quy Hoạch
- Phân hệ thống kê, kiểm kê đất đai
- Phân hồ sơ
- Phòng ĐKTNMT
- Phòng HCTH
- Phòng KT-NN
- Phòng QHKH
- Phòng QLĐĐ
- Phòng tài nguyên môi trường

**Có quyền**

- Cadas - Biên tập bản đồ
- Cadas - Chinh lý biến động
- Cadas - Chuẩn hóa dữ liệu
- Cadas - Chuyển đổi bản đồ địa chính
- Cadas - Chuyển đổi dữ liệu từ Excel
- Cadas - Đăng ký cấp giấy
- Cadas - Lập sổ sách
- Cadas - Quản lý bảng mã
- Cadas - Xóa biến động
- Cadas - Xóa đăng ký quyền SDĐ
- Cadas - Xóa tờ bản đồ
- EVAL - Quản lý dự án định giá bất động sản
- EVAL - Quản lý hồ sơ định giá bất động sản
- EVAL - Quản lý khung giá đất
- EVAL - Xử lý nghiệp vụ
- LPM - Biên tập quy trình
- LPM - Duyệt hồ sơ nộp qua mạng
- LPM - Phân công xử lý hồ sơ
- LPM - Phân công xử lý hồ sơ theo quy trình
- LPM - Quản lý hồ sơ

Được thao tác trên dữ liệu đất tổ chức và cá nhân, hộ gia đình

Hình II.1 - 11: Giao diện quản lý thông tin cá nhân

### ***Thay đổi mật khẩu người dùng***

- *Bước 1:* Trên màn hình chính, nhấn chuột chọn menu **Hệ thống -> Thông tin cá nhân**. Phần mềm hiển thị giao diện thông tin cá nhân như hình II.1 – 11

- *Bước 2:* Nhập thông tin về mật khẩu gồm mật khẩu cũ, mật khẩu mới, xác thực lại mật khẩu mới

- *Bước 3:* Nhấn button “**Đổi mật khẩu**”

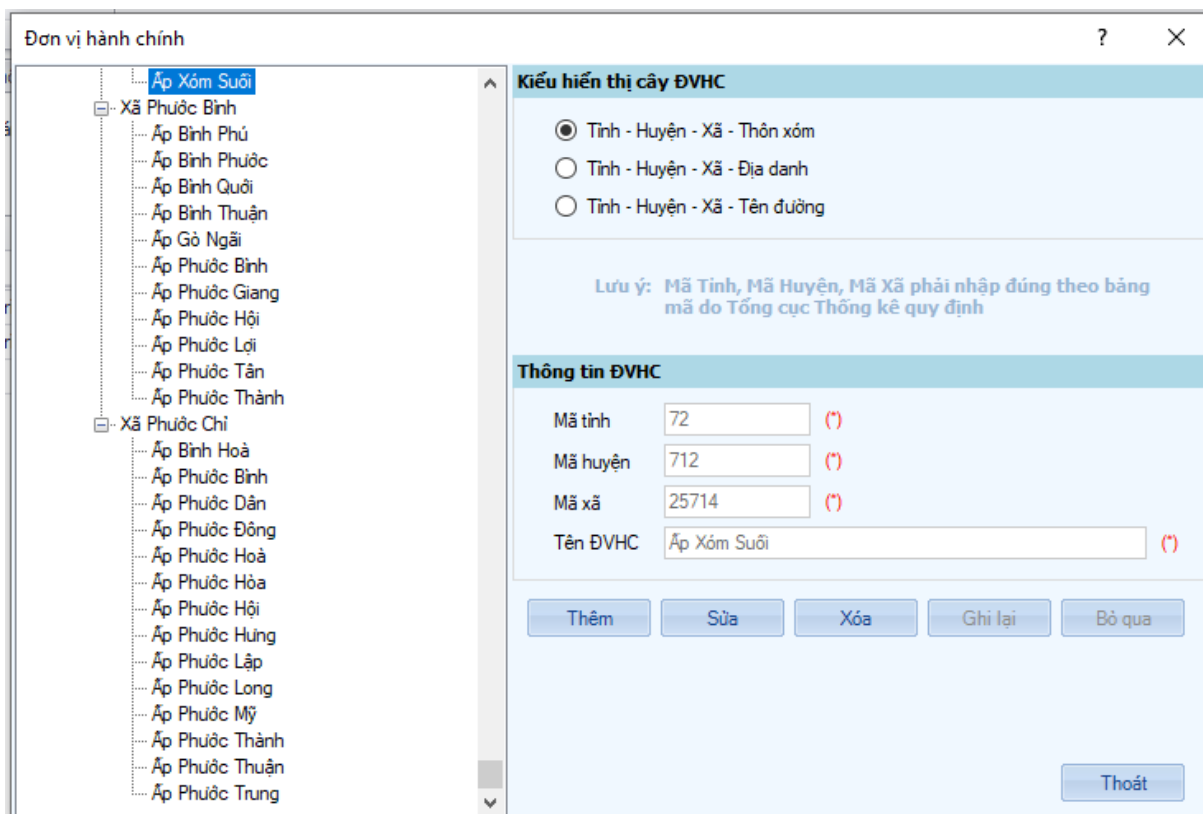
## ***II.1.3. Quản lý danh mục hệ thống***

### ***II.1.3.1. Quản lý danh mục đơn vị hành chính***

Chức năng này giúp người dùng quản lý danh sách các đơn vị hành chính, thêm, xóa các đơn vị hành chính

#### ***1. Thêm đơn vị hành chính***

- **Bước 1:** Người dùng sau khi đăng nhập vào hệ thống chọn chức năng “**Danh mục**” -> “**Đơn vị hành chính**” -> Hệ thống hiển thị màn hình quản lý đơn vị hành chính như sau:



Hình III.1 – 12: Quản lý danh mục đơn vị hành chính

- **Bước 2:** Nhấn button “**Thêm**” để thêm mới đơn vị hành chính
- **Bước 3:** Nhập thông tin đơn vị hành chính gồm có
  - + **Mã đơn vị hành chính:** Nhập mã đơn vị hành chính đúng với bảng mã do Tổng cục Thống kê quy định
  - + **Tên đơn vị hành chính:** Nhập tên đơn vị hành chính
- **Bước 4:** Nhấn button “**Cập nhật**” để lưu lại

## 2. Sửa thông tin đơn vị hành chính

- **Bước 1:** Tại màn hình quản lý đơn vị hành chính, chọn đơn vị hành chính cần sửa -> Hệ thống hiển thị thông tin đơn vị hành chính tại phần “**Thông tin đơn vị hành chính**”
- **Bước 2:** Nhập thông tin cần sửa
- **Bước 3:** Nhấn button “**Cập nhật**” để lưu lại

	iLIS Standard LS TÀI LIỆU HƯỚNG DẪN SỬ DỤNG	Phiên bản: 1.0.0
--	--	------------------

### 3. Xóa đơn vị hành chính

- *Bước 1:* Tại màn hình quản lý đơn vị hành chính, chọn đơn vị hành chính cần xóa -> Nhấn button “Xóa”
- *Bước 2:* Hệ thống hiển thị cảnh báo và xác nhận lại việc xóa -> Chọn “**Yes**”

#### II.1.3.2. Quản lý kỳ thống kê kiểm kê

Chức năng này giúp người dùng quản lý danh sách các kỳ thống kê, kiểm kê

##### 1. Thêm mới kỳ thống kê, kiểm kê

*Bước 1:* Người dùng sau khi đăng nhập vào hệ thống chọn chức năng “**Danh mục**” -> “**Kỳ thống kê, kiểm kê**” -> Hệ thống hiển thị màn hình quản lý kỳ thống kê kiểm kê như sau:

[1] Danh sách kỳ thống kê, kiểm kê	
Năm kiểm kê	Tên kỳ
2014	Kiểm kê sử dụng đất giai đoạn 2010-2015
2019	Kiểm kê sử dụng đất giai đoạn 2015-2020
2020	Kiểm kê sử dụng đất giai đoạn 2020-2025

[2] Thông tin chi tiết	
Năm kiểm kê	<input type="text" value="2014"/>
Tên kỳ	<input type="text" value="Kiểm kê sử dụng đất giai đoạn 2010-2015"/>

Hình III.1 – 13: Quản lý danh mục kỳ thống kê, kiểm kê

- *Bước 2:* Nhấn button “**Thêm**” để thêm mới kỳ thống kê, kiểm kê
- *Bước 3:* Nhập thông tin kỳ thống kê, kiểm kê tại phần “**Thông tin chi tiết**”
  - + **Năm kiểm kê:** Nhập năm kiểm kê
  - + **Tên kỳ:** Nhập tên kỳ
- *Bước 4:* Nhấn button “**Cập nhật**” để lưu lại

##### 2. Sửa thông tin kỳ thống kê, kiểm kê

- *Bước 1:* Tại màn hình quản lý kỳ thống kê, kiểm kê chọn kỳ thống kê, kiểm kê cần sửa-> Hệ thống hiển thị thông tin kỳ thống kê, kiểm kê tại phần “**Thông tin chi tiết**”

	iLIS Standard LS TÀI LIỆU HƯỚNG DẪN SỬ DỤNG	Phiên bản: 1.0.0
--	--	------------------

- *Bước 2:* Nhập thông tin cần sửa
- *Bước 3:* Nhấn button “**Cập nhật**” để lưu lại
- 3. Xóa kỳ thống kê, kiểm kê
- *Bước 1:* Tại màn hình quản lý kỳ thống kê, kiểm kê, chọn kỳ thống kê, kiểm kê cần xóa -> Nhấn button “**Xóa**”
- *Bước 2:* Hệ thống hiển thị cảnh báo và xác nhận lại việc xóa -> Chọn “**Yes**”

## II.1.4. Quản lý dữ liệu thống kê, kiểm kê

### II.1.4.1. Quản lý dữ liệu khoanh đất

#### 1. Thêm mới dữ liệu khoanh đất

Để thực hiện thêm mới dữ liệu khoanh đất người dùng cần thực hiện các bước sau;

- *Bước 1:* Người dùng sau khi đăng nhập vào hệ thống, chọn “**Thống kê, kiểm kê**” -> Chọn menu “**Nhập dữ liệu khoanh đất**”, phần mềm hiển thị form quản lý dữ liệu khoanh đất như sau:

The screenshot shows a software window titled "Khoanh đất" with a standard Windows interface (minimize, maximize, close buttons). The window is divided into two main sections:

**[1] Thông tin chi tiết** (Detailed Information): This section contains several input fields and dropdown menus for data entry:

- Tỉnh/thành phố: Tỉnh Tây Ninh
- Quận huyện: Huyện Tân Châu
- Xã phường: Thị trấn Tân Châu
- Vùng khoanh đất: (empty)
- Số thứ tự: (empty)
- Diện tích: (empty)
- Kỳ thống kê kiểm kê: <<Chọn kỳ thống kê kiểm kê>>
- Mục đích sử dụng đất: <<Chọn mục đích sử dụng>>
- Đổi tượng: <<Chọn đổi tượng sử dụng>>
- Mã khu vực tổng hợp: (empty)
- Diện tích khu vực tổng hợp: (empty)

Below the form are four buttons: "Thêm mới" (Add new), "Cập nhật" (Update), "Xóa" (Delete), and "Thoát" (Exit).

**[2] Danh sách kết quả điều tra kiểm kê** (Search Results List): This section displays a table with the following data:

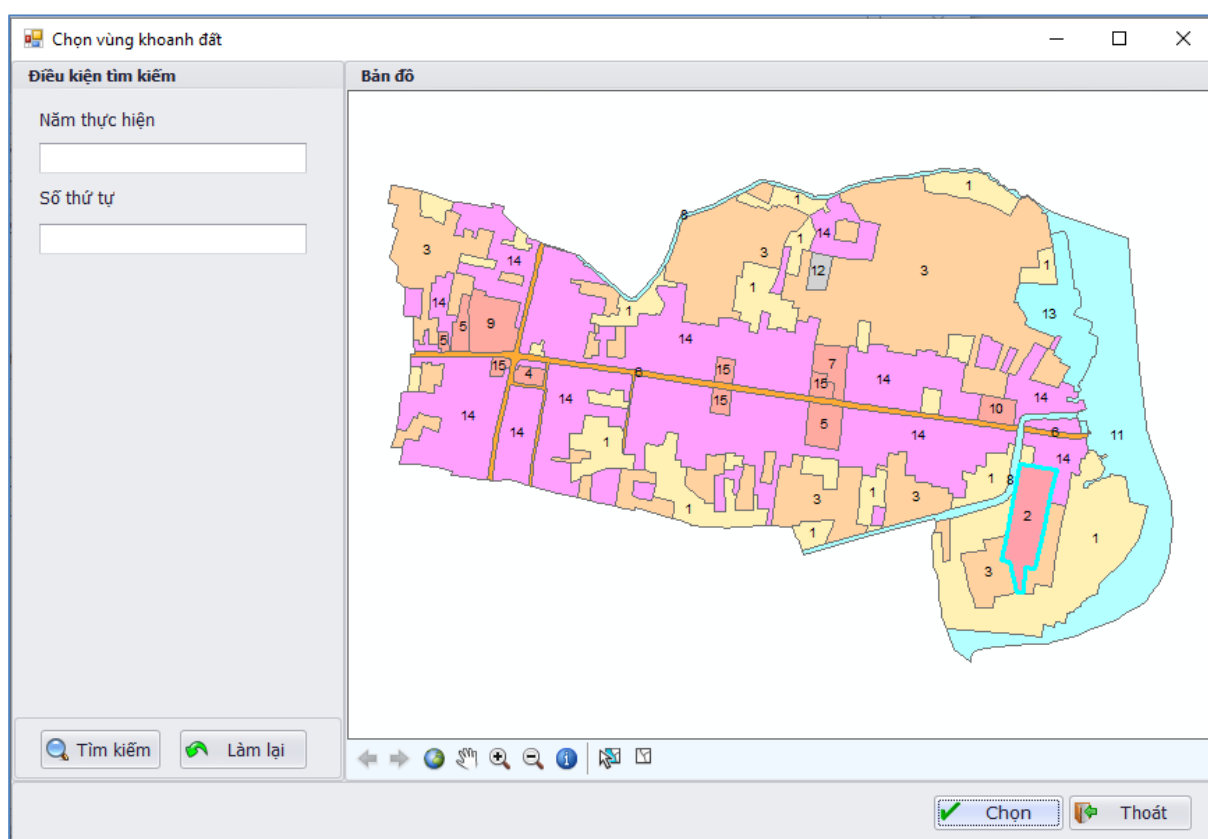
Số thứ tự	Năm thành lập	Diện tích	Loại đất	Đổi tượng	Mã khu vực tổng hợp	Diện tích khu vực tổng hợp	Xã phường
14	2014	2713304.4	ODT	GDC	123	2713304.4	Thị trấn Tân Châu
11	2014	728947.4	MNC	GDC	111	728947.4	Thị trấn Tân Châu
1	2014	1344427.8	BHK	GDC		1344427.8	Thị trấn Tân Châu

Hình II.1 - 14: Giao diện quản lý dữ liệu khoanh đất

- *Bước 2:* Nhấn button “Thêm mới” -> Phần mềm xóa trắng dữ liệu phần thông tin chi tiết ở hình trên để người dùng nhập thông tin mới của dữ liệu khoanh đất


	iLIS Standard LS TÀI LIỆU HƯỚNG DẪN SỬ DỤNG	Phiên bản: 1.0.0
--	--	------------------

- **Bước 3:** Nhập các thông tin về dữ liệu khoanh đất trên giao diện nhập dữ liệu khoanh đất như hình II.1 – 14
- + **Tỉnh/thành phố:** Chọn tỉnh thành phố - mặc định là tỉnh/thành phố hiện tại của hệ thống
- + **Quận huyện:** Chọn Quận/huyện – Mặc định là Quận/huyện hiện tại của hệ thống
- + **Xã/phường:** Chọn Phường/xã
- + **Vùng khoanh đất:** Chọn vùng khoanh đất người dùng click vào dấu [...] tại trường vùng khoanh đất, hệ thống hiển thị form chọn vùng khoanh đất như sau:



Hình II.1 - 15: Giao diện chọn vùng khoanh đất

Để thực hiện chọn vùng khoanh người dùng có thể thực hiện cách sách

- **Cách 1:** Nhập thông tin tìm kiếm vùng khoanh đất gồm: Năm thực hiện, số thứ tự thửa đất -> Nhấn button “Tìm kiếm”. Sau khi tìm kiếm được vùng khoanh đất, nhấn buttonj “Chọn” để lưu lại vùng khoanh đất
- **Cách 2:** Dùng công cụ chọn đối tượng  trên form chọn vùng khoanh đất để chọn vùng khoanh đất -> Nhấn button “Chọn” để lưu vùng khoanh đất đã chọn

	iLIS Standard LS TÀI LIỆU HƯỚNG DẪN SỬ DỤNG	Phiên bản: 1.0.0
--	--	------------------

- Sau khi chọn xong vùng khoanh đất, các thông tin khác như như: Diện tích, kỳ thống kê kiểm kê, đối tượng, diện tích...
- **Bước 3:** Nhấn button “Cập nhật” để lưu lại thông tin khoanh đất vừa nhập.

## 2. Sửa thông tin dữ liệu khoanh đất

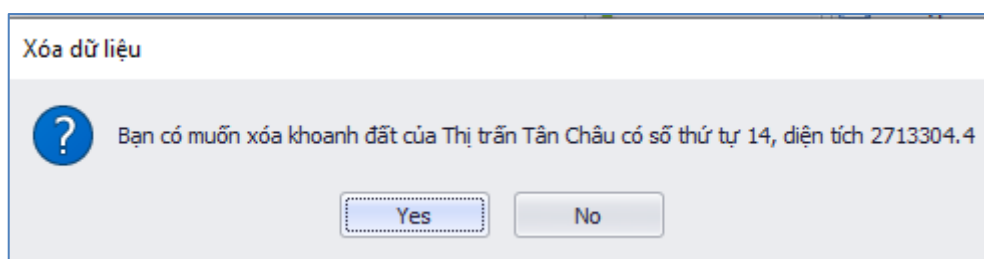
Để sửa thông tin dữ liệu khoanh đất cần thực hiện các bước sau:

- Bước 1: Tại giao diện quản lý dữ liệu khoanh đất (hình II.1- 14), người dùng chọn một dữ liệu đọt khoanh đất cần sửa. Thông tin về dữ liệu khoanh đất sẽ hiển thị tại phần thông tin chi tiết.
- Bước 2: Nhập các thông tin cần sửa tại phần “**Thông tin chi tiết**” của đọt khoanh đất. ( Hướng dẫn nhập các trường thông tin của đọt khoanh đất tương tự như phần thêm mới dữ liệu khoanh đất)
- Bước 3: Nhấn button “**Cập nhật**” để lưu lại việc sửa thông tin

## 3. Xóa dữ liệu khoanh đất

Việc xóa dữ liệu đọt khoanh đất cần thực hiện các bước sau:

- Bước 1: Tại giao diện quản lý dữ liệu khoanh đất (hình II.1- 14), người dùng chọn một đọt khoanh đất cần xóa.
- Bước 2: Nhấn button “**Xóa**” -> Hệ thống hiển thị cảnh báo như hình sau



Hình II.1 - 16: Giao diện cảnh báo xóa dữ liệu khoanh đất

- Bước 3: Chọn yes nếu đồng ý xóa, hoặc chọn “No” nếu hủy việc xóa

### **II.1.4.2. Quản lý dữ liệu hiện trạng đất cấp tỉnh**

#### 1. Thêm hiện trạng đất cấp tỉnh

Để thực hiện thêm mới hiện trạng đất cấp tỉnh, người dùng cần thực hiện các bước sau;

	iLIS Standard LS TÀI LIỆU HƯỚNG DẪN SỬ DỤNG	Phiên bản: 1.0.0
--	--	------------------

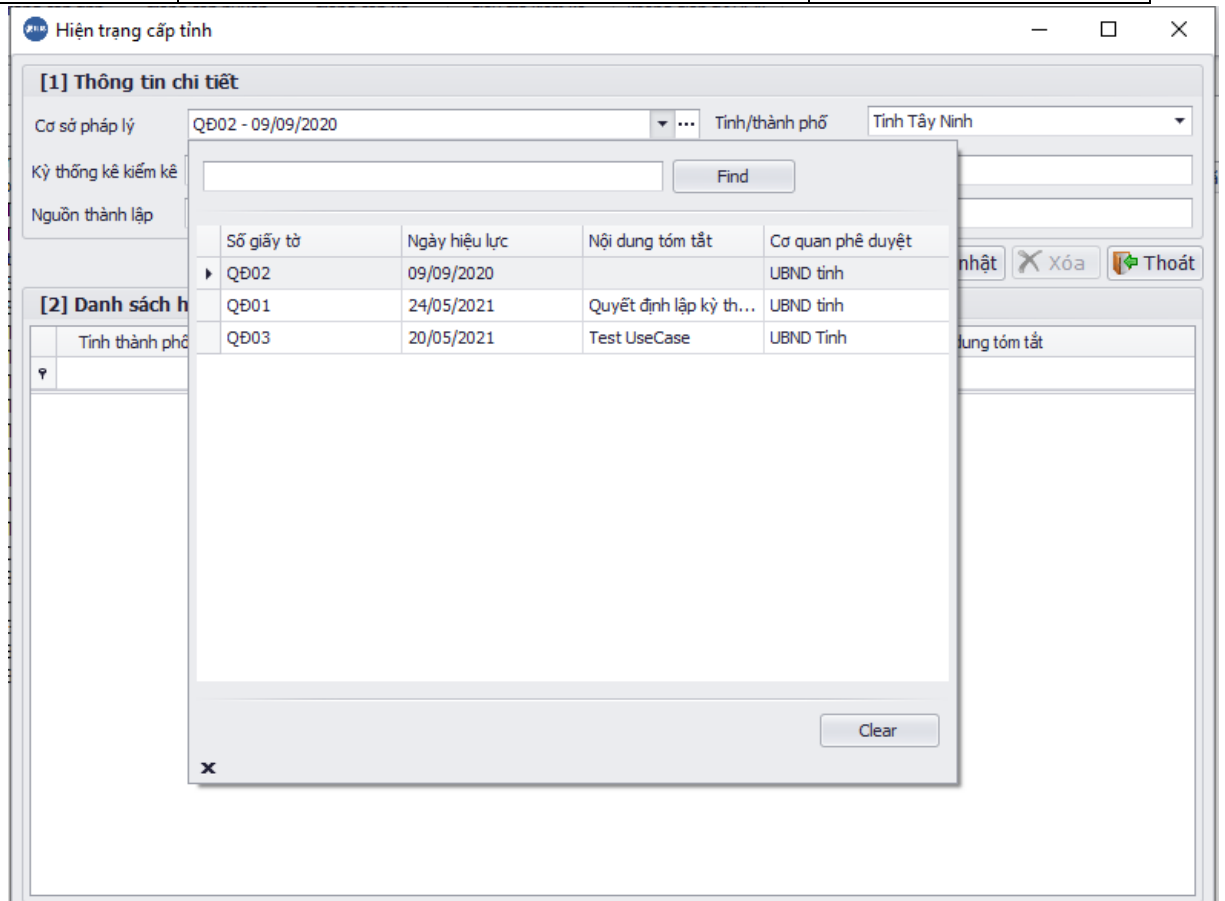
- **Bước 1:** Người dùng sau khi đăng nhập vào hệ thống, chọn “**Thống kê, kiểm kê**” -> Chọn menu “**Nhập dữ liệu hiện trạng đất cấp tỉnh**”, phần mềm hiển thị form quản lý dữ liệu hiện trạng đất cấp tỉnh như sau

Hình II.1 - 17: Giao diện quản lý dữ liệu hiện trạng đất cấp tỉnh

- **Bước 2:** Nhấn button “**Thêm mới**” -> Phần mềm xóa trắng dữ liệu phần thông tin chi tiết ở hình trên để người dùng nhập thông tin thêm mới một dữ liệu hiện trạng đất cấp tỉnh
- **Bước 3:** Nhập các thông tin về dữ liệu hiện trạng đất cấp tỉnh như hình II.1 - 17.

Một số thông tin cần lưu ý cách nhập như sau:

+ **Thông tin về cơ sở pháp lý:** Người dùng có thể chọn cơ sở pháp lý trong danh sách các cơ sở pháp lý đã được cập nhật vào hệ thống. Danh sách cơ sở pháp lý có giao diện như hình sau



Hình II.1 - 18: Giao diện chọn cơ sở pháp lý

Nếu chưa có cơ sở pháp lý của dữ liệu hiện trạng đất cấp tỉnh trong danh sách, người dùng cần thêm cơ sở pháp lý vào danh sách. Các bước thực hiện như sau:

- **Bước 1:** Nhấn biểu tượng [...] tại trường cơ sở pháp lý để bổ sung một cơ sở pháp lý. Phần mềm hiển thị form thêm mới một cơ sở pháp lý như sau



	iLIS Standard LS <b>TÀI LIỆU HƯỚNG DẪN SỬ DỤNG</b>	Phiên bản: 1.0.0
--	---	------------------

**[1] Danh sách**

Số quyết định	Ngày hiệu lực	Nội dung tóm tắt	Cơ quan quyết định
QĐ02	12/05/2021	Phê duyệt quy hoạch SD đất cấp huyện	UBND Tỉnh
10/2021/QĐ-UBND	07/05/2021	Phê duyệt bản đồ quy hoạch sử dụng đất	

**[2] Thông tin chi tiết**

Thông tin chung

Số quyết định:  Ngày hiệu lực:

Nội dung tóm tắt:

Cơ quan quyết định:

Danh sách hồ sơ kèm theo

Tên file	Đường dẫn file	Xóa file	Tải file

Hình II.1 - 19: Giao diện thêm mới một cơ sở pháp lý

- **Bước 2:** Nhấn button “Thêm mới”
- **Bước 3:** Nhập thông tin về cơ sở pháp lý như: số quyết định, ngày hiệu lực, nội dung tóm tắt, cơ quan quyết định.
- **Bước 4:** Nhấn button “**Cập nhật**” để lưu lại cơ sở pháp lý vừa thêm

- + **Kỳ thông kê kiểm kê:** Chọn kỳ thống kê kiểm kê
- + **Đơn vị hành chính:** Chọn đơn vị hành chính
- + **Cơ quan lập:** Nhập cơ quan lập dữ liệu hiện trạng đất cấp tỉnh
- + **Nguồn thành lập:** Nhập nguồn thành lập về dữ liệu thống kê hiện trạng đất cấp tỉnh
- + **Cơ quan duyệt:** Nhập cơ quan duyệt
- + **Tỉ lệ bản đồ:** Nhập tỉ lệ bản đồ hiện trạng đất cấp tỉnh được lưu
- **Bước 4:** Sau khi nhập đầy đủ các thông tin trên form thêm mới dữ liệu hiện trạng đất cấp tỉnh, nhấn button “**Cập nhật**” để lưu lại dữ liệu vừa nhập

## 2. Sửa thông tin về hiện trạng đất cấp tỉnh

	iLIS Standard LS TÀI LIỆU HƯỚNG DẪN SỬ DỤNG	Phiên bản: 1.0.0
--	--	------------------

- **Bước 1:** Tại màn hình quản lý dữ liệu hiện trạng đất cấp tỉnh (hình II.1 – 17) , chọn hiện trạng đất cần sửa -> Hệ thống hiển thị thông tin của dữ liệu hiện trạng vừa chọn lên phần “**Thông tin chi tiết**”
- **Bước 2:** Nhập các thông tin cần sửa trên form (Cách nhập các thông tin để sửa tương tự như các thông tin cần nhập của phần thêm mới)
- **Bước 3:** Nhấn button “**Cập nhật**” để lưu lại

### 3. Xóa dữ liệu hiện trạng đất cấp tỉnh

Việc xóa dữ liệu hiện trạng đất cấp tỉnh cần thực hiện các bước sau:

- **Bước 1:** Tại giao diện quản lý dữ liệu hiện trạng đất cấp tỉnh (hình II.1- 17), người dùng chọn một dữ liệu hiện trạng cần xóa
- **Bước 2:** Nhấn button “**Xóa**” -> Hệ thống hiển thị cảnh báo để xác nhận lại việc xóa
- **Bước 3:** Chọn yes nếu đồng ý xóa, hoặc chọn “No” nếu hủy việc xóa

#### **II.1.4.3. Quản lý dữ liệu hiện trạng đất cấp huyện**

##### 1. Thêm hiện trạng đất cấp huyện

Để thực hiện thêm mới hiện trạng đất cấp huyện, người dùng cần thực hiện các bước sau;

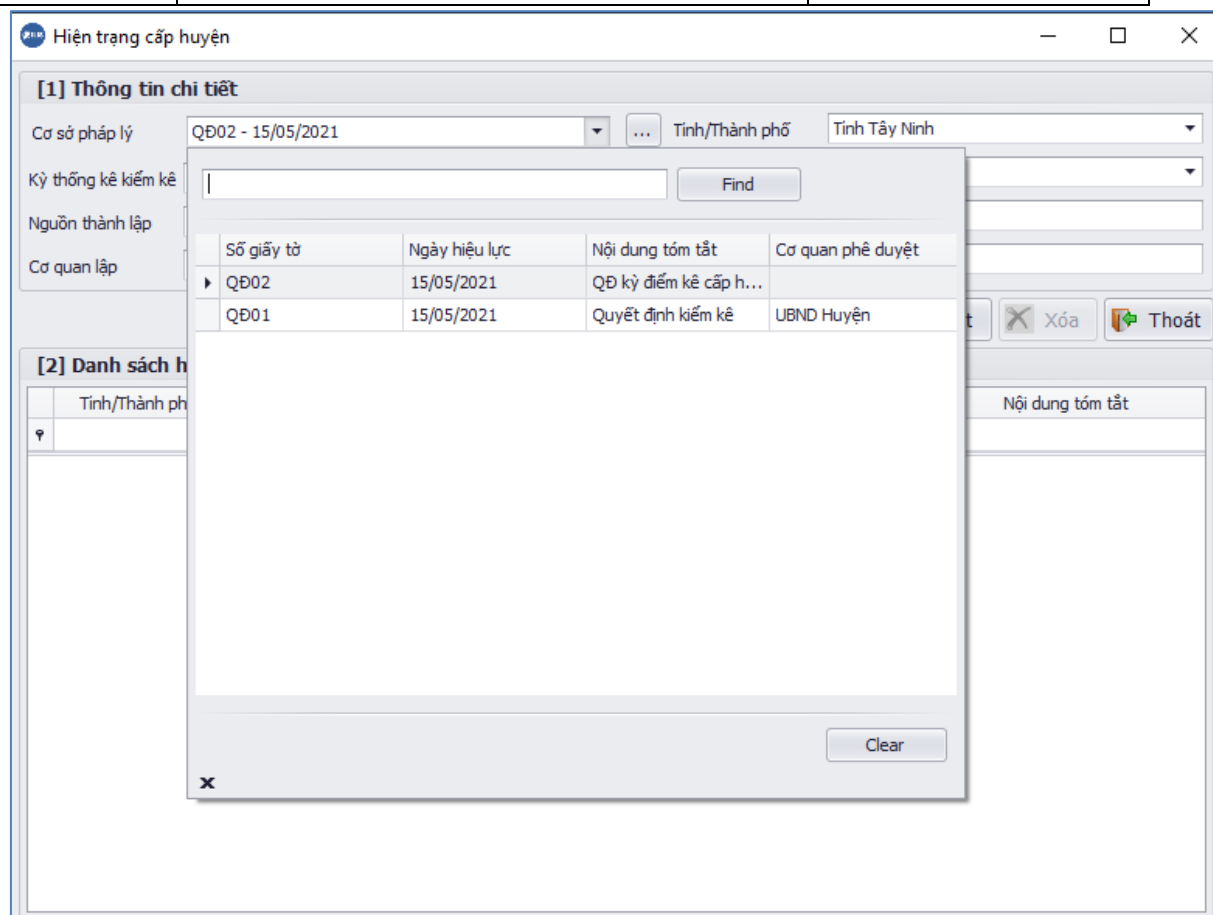
- **Bước 1:** Người dùng sau khi đăng nhập vào hệ thống, chọn “**Thống kê, kiểm kê**” -> Chọn menu “**Nhập dữ liệu hiện trạng đất cấp huyện**”, phần mềm hiển thị form quản lý dữ liệu hiện trạng đất cấp huyện như sau

Hình II.1 - 20: Giao diện quản lý dữ liệu hiện trạng đất cấp tỉnh

- **Bước 2:** Nhấn button “*Thêm mới*” -> Phần mềm xóa trắng dữ liệu phần thông tin chi tiết ở hình trên để người dùng nhập thông tin thêm mới một dữ liệu hiện trạng đất cấp huyện
- **Bước 3:** Nhập các thông tin về dữ liệu hiện trạng đất cấp tỉnh như hình II.1 - 20.

Một số thông tin cần lưu ý cách nhập như sau:

+ **Thông tin về cơ sở pháp lý:** Người dùng có thể chọn cơ sở pháp lý trong danh sách các cơ sở pháp lý đã được cập nhật vào hệ thống. Danh sách cơ sở pháp lý có giao diện như hình sau



Hình II.1 - 21: Giao diện chọn cơ sở pháp lý

Nếu chưa có cơ sở pháp lý của dữ liệu hiện trạng đất cấp huyện trong danh sách, người dùng cần thêm cơ sở pháp lý vào danh sách. Các bước thực hiện như sau:

- **Bước 1:** Nhấn biểu tượng [...] tại trường cơ sở pháp lý để bổ sung một cơ sở pháp lý. Phần mềm hiển thị form thêm mới một cơ sở pháp lý như sau

	iLIS Standard LS <b>TÀI LIỆU HƯỚNG DẪN SỬ DỤNG</b>	Phiên bản: 1.0.0
--	---	------------------

Hiện trạng cấp huyện

**[1] Danh sách**

Số quyết định	Ngày hiệu lực	Nội dung tóm tắt	Cơ quan quyết định
QĐ01	15/05/2021	Quyết định kiểm kê	UBND Huyện
QĐ02	15/05/2021	QĐ kỳ điểm kê cấp huyện	

**[2] Thông tin chi tiết**

Thông tin chung

Số quyết định:  Ngày hiệu lực:

Nội dung tóm tắt:

Cơ quan quyết định:

Danh sách hồ sơ kèm theo

Tên file	Đường dẫn file	Xóa file	Tải file

Hình II.1 - 22: Giao diện thêm mới một cơ sở pháp lý

- Bước 2: Nhấn button “Thêm mới”
- Bước 3: Nhập thông tin về cơ sở pháp lý như: số quyết định, ngày hiệu lực, nội dung tóm tắt, cơ quan quyết định.
- Bước 4: Nhấn button “**Cập nhật**” để lưu lại cơ sở pháp lý vừa thêm

+ **Kỳ thông kê kiểm kê:** Chọn kỳ thống kê, kiểm kê

+ **Tỉnh/Thành phố:** Chọn đơn vị hành chính

+ **Quận/ Huyện:** Chọn quận huyện

+ **Cơ quan lập:** Nhập cơ quan lập dữ liệu hiện trạng đất cấp huyện

+ **Nguồn thành lập:** Nhập nguồn thành lập về dữ liệu thống kê hiện trạng đất cấp tỉnh

+ **Cơ quan duyệt:** Nhập cơ quan duyệt

+ **Tỉ lệ bản đồ:** Nhập tỉ lệ bản đồ hiện trạng đất cấp tỉnh được lưu

- **Bước 4:** Sau khi nhập đầy đủ các thông tin trên form thêm mới dữ liệu hiện trạng đất cấp huyện, nhấn button “**Cập nhật**” để lưu lại dữ liệu vừa nhập

## 2. Sửa thông tin về hiện trạng đất cấp huyện

	iLIS Standard LS TÀI LIỆU HƯỚNG DẪN SỬ DỤNG	Phiên bản: 1.0.0
--	--	------------------

- **Bước 1:** Tại màn hình quản lý dữ liệu hiện trạng đất cấp tỉnh (hình II.1 – 20) , chọn hiện trạng đất cần sửa -> Hệ thống hiển thị thông tin của dữ liệu hiện trạng vừa chọn lên phần “**Thông tin chi tiết**”
- **Bước 2:** Nhập các thông tin cần sửa trên form (Cách nhập các thông tin để sửa tương tự như các thông tin cần nhập của phần thêm mới)
- **Bước 3:** Nhấn button “**Cập nhật**” để lưu lại

### 3. Xóa dữ liệu hiện trạng đất cấp huyện

Xóa dữ liệu hiện trạng đất cấp huyện cần thực hiện các bước sau

- **Bước 1:** Tại giao diện quản lý dữ liệu hiện trạng đất cấp huyện (hình II.1-20), người dùng chọn một dữ liệu hiện trạng đất cấp huyện cần xóa
- **Bước 2:** Nhấn button “**Xóa**” -> Hệ thống hiển thị cảnh báo để xác nhận lại việc xóa
- **Bước 3:** Chọn yes nếu đồng ý xóa, hoặc chọn “No” nếu hủy việc xóa

#### ***II.1.4.4. Quản lý dữ liệu hiện trạng đất cấp xã***

##### 1. Thêm hiện trạng đất cấp xã

Để thực hiện thêm mới hiện trạng đất cấp xã, người dùng cần thực hiện các bước sau;

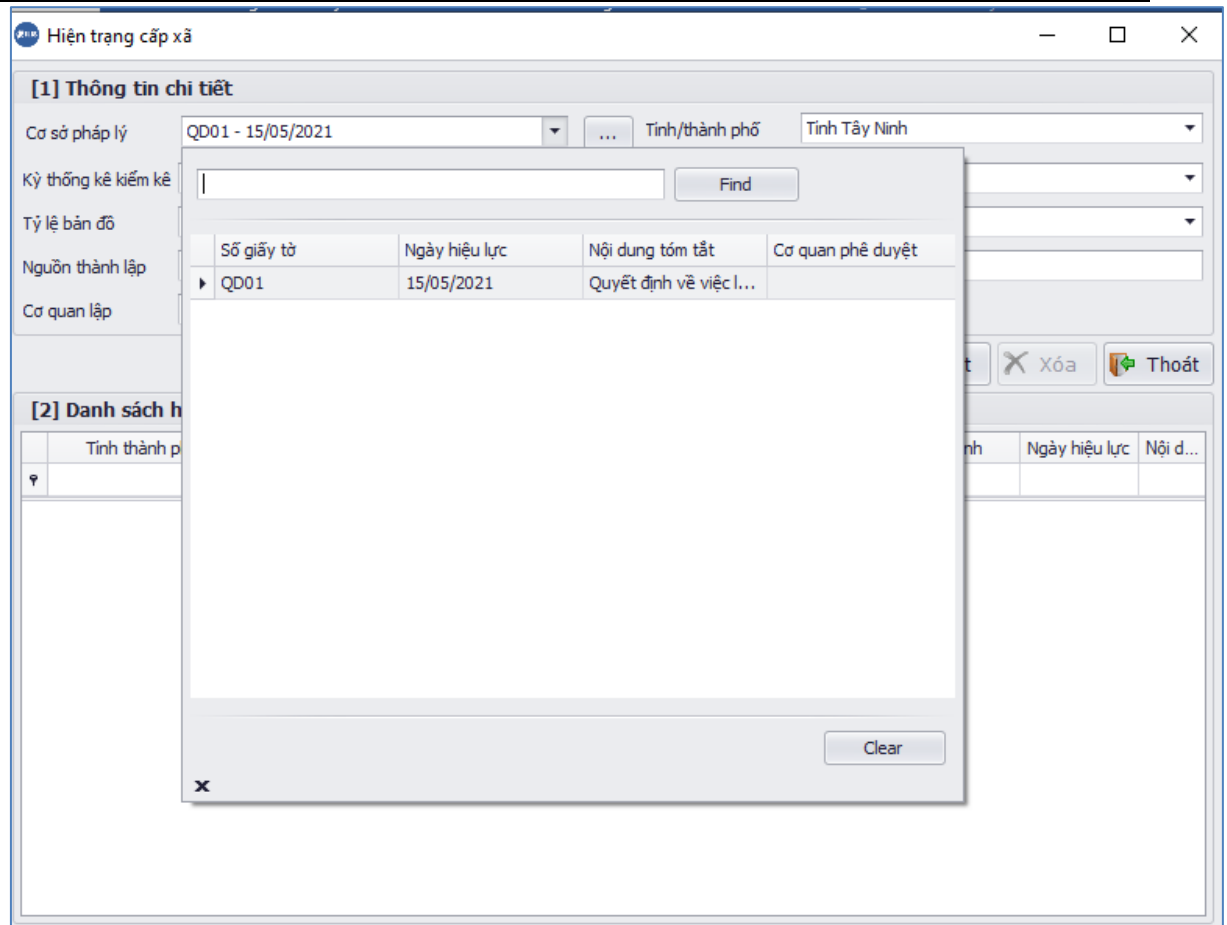
- **Bước 1:** Người dùng sau khi đăng nhập vào hệ thống, chọn “**Thống kê, kiểm kê**” -> Chọn menu “**Nhập dữ liệu hiện trạng đất cấp xã**”, phần mềm hiển thị form quản lý dữ liệu hiện trạng đất cấp xã như sau

*Hình II.1 - 23: Giao diện quản lý dữ liệu hiện trạng đất cấp tỉnh*

- **Bước 2:** Nhấn button “*Thêm mới*” -> Phần mềm xóa trắng dữ liệu phần thông tin chi tiết ở hình trên để người dùng nhập thông tin thêm mới một dữ liệu hiện trạng đất cấp huyện
- **Bước 3:** Nhập các thông tin về dữ liệu hiện trạng đất cấp tỉnh như hình II.1 - 23.

Một số thông tin cần lưu ý cách nhập như sau:

+ **Thông tin về cơ sở pháp lý:** Người dùng có thể chọn cơ sở pháp lý trong danh sách các cơ sở pháp lý đã được cập nhật vào hệ thống. Danh sách cơ sở pháp lý có giao diện như hình sau



Hình II.1 - 24: Giao diện chọn cơ sở pháp lý

Nếu chưa có cơ sở pháp lý của dữ liệu hiện trạng đất cấp xã trong danh sách, người dùng cần thêm cơ sở pháp lý vào danh sách. Các bước thực hiện như sau:

- **Bước 1:** Nhấn biểu tượng [...] tại trường cơ sở pháp lý để bổ sung một cơ sở pháp lý. Phần mềm hiển thị form thêm mới một cơ sở pháp lý như sau



	iLIS Standard LS TÀI LIỆU HƯỚNG DẪN SỬ DỤNG	Phiên bản: 1.0.0
--	--	------------------

Hiện trạng cấp xã

**[1] Danh sách**

Số quyết định	Ngày hiệu lực	Nội dung tóm tắt	Cơ quan quyết định
QD01	15/05/2021	Quyết định về việc lập kỳ kiểm kê cấp xã 2-21	

**[2] Thông tin chi tiết**

Thông tin chung

Số quyết định: QD01      Ngày hiệu lực: 5/15/2021

Nội dung tóm tắt: Quyết định về việc lập kỳ kiểm kê cấp xã 2-21

Cơ quan quyết định:

Danh sách hồ sơ kèm theo

Tên file	Đường dẫn file	Xóa file	Tải file

Hình II.1 - 25: Giao diện thêm mới một cơ sở pháp lý

- Bước 2: Nhấn button “Thêm mới”
  - Bước 3: Nhập thông tin về cơ sở pháp lý như: số quyết định, ngày hiệu lực, nội dung tóm tắt, cơ quan quyết định.
  - Bước 4: Nhấn button “**Cập nhật**” để lưu lại cơ sở pháp lý vừa thêm
- + **Kỳ thông kê kiểm kê:** Chọn kỳ thống kê kiểm kê
- + **Tỉnh/Thành phố:** Chọn đơn vị hành chính
- + **Quận/ Huyện:** Chọn quận huyện
- + **Phường/Xã:** Chọn phường xã
- + **Cơ quan lập:** Nhập cơ quan lập dữ liệu hiện trạng đất cấp xã
- + **Nguồn thành lập:** Nhập nguồn thành lập về dữ liệu thống kê hiện trạng đất cấp tỉnh
- + **Cơ quan duyệt:** Nhập cơ quan duyệt
- + **Tỉ lệ bản đồ:** Nhập tỉ lệ bản đồ hiện trạng đất cấp tỉnh được lưu
- **Bước 4:** Sau khi nhập đầy đủ các thông tin trên form thêm mới dữ liệu hiện trạng đất cấp xã, nhấn button “**Cập nhật**” để lưu lại dữ liệu vừa nhập

	iLIS Standard LS TÀI LIỆU HƯỚNG DẪN SỬ DỤNG	Phiên bản: 1.0.0
--	--	------------------

## 2. Sửa thông tin về hiện trạng đất cấp xã

- **Bước 1:** Tại màn hình quản lý dữ liệu hiện trạng đất cấp xã (hình II.1 – 23) , chọn hiện trạng đất cần sửa -> Hệ thống hiển thị thông tin của dữ liệu hiện trạng vừa chọn lên phần “**Thông tin chi tiết**”
- **Bước 2:** Nhập các thông tin cần sửa trên form (Cách nhập các thông tin để sửa tương tự như các thông tin cần nhập của phần thêm mới)
- **Bước 3:** Nhấn button “**Cập nhật**” để lưu lại

## 3. Xóa dữ liệu hiện trạng đất cấp xã

Xóa dữ liệu hiện trạng đất cấp xã cần thực hiện các bước sau:

- **Bước 1:** Tại giao diện quản lý dữ liệu hiện trạng đất cấp huyện (hình II.1-23), người dùng chọn một dữ liệu hiện trạng đất cấp huyện cần xóa
- **Bước 2:** Nhấn button “**Xóa**” -> Hệ thống hiển thị cảnh báo để xác nhận lại việc xóa
- **Bước 3:** Chọn yes nếu đồng ý xóa, hoặc chọn “No” nếu hủy việc xóa

### ***II.1.4.5. Quản lý kết quả điều tra, kiểm kê***

#### 1. Thêm kết quả điều tra kiểm kê

Để thực hiện thêm mới kết quả điều tra kiểm kê cần thực hiện các bước sau:

- **Bước 1:** Người dùng sau khi đăng nhập vào hệ thống, chọn “**Thống kê, kiểm kê**” -> Chọn menu “**Nhập dữ liệu điều tra kiểm kê**”, phần mềm hiển thị form quản lý dữ liệu điều tra kiểm kê như sau:

**[1] Thông tin chi tiết**

Cơ sở pháp lý	<input type="text" value="QĐ01 - 02/06/2020"/>	...	Tỉnh/thành phố	<input type="text" value="Tỉnh Tây Ninh"/>
Kỳ thống kê kiểm kê	<input type="text" value="&lt;&lt;Chọn loại Kỳ kiểm kê&gt;&gt;"/>	...	Quận huyện	<input type="text" value="Huyện Tân Châu"/>
Tỷ lệ bản đồ	<input type="text"/>		Xã phường	<input type="text" value="-----"/>
Nguồn thành lập	<input type="text"/>		Cơ quan phê duyệt	<input type="text"/>
Cơ quan lập	<input type="text"/>			

Thêm mới
 Cập nhật
 Xóa
 Thoát

**[2] Danh sách kết quả điều tra kiểm kê**

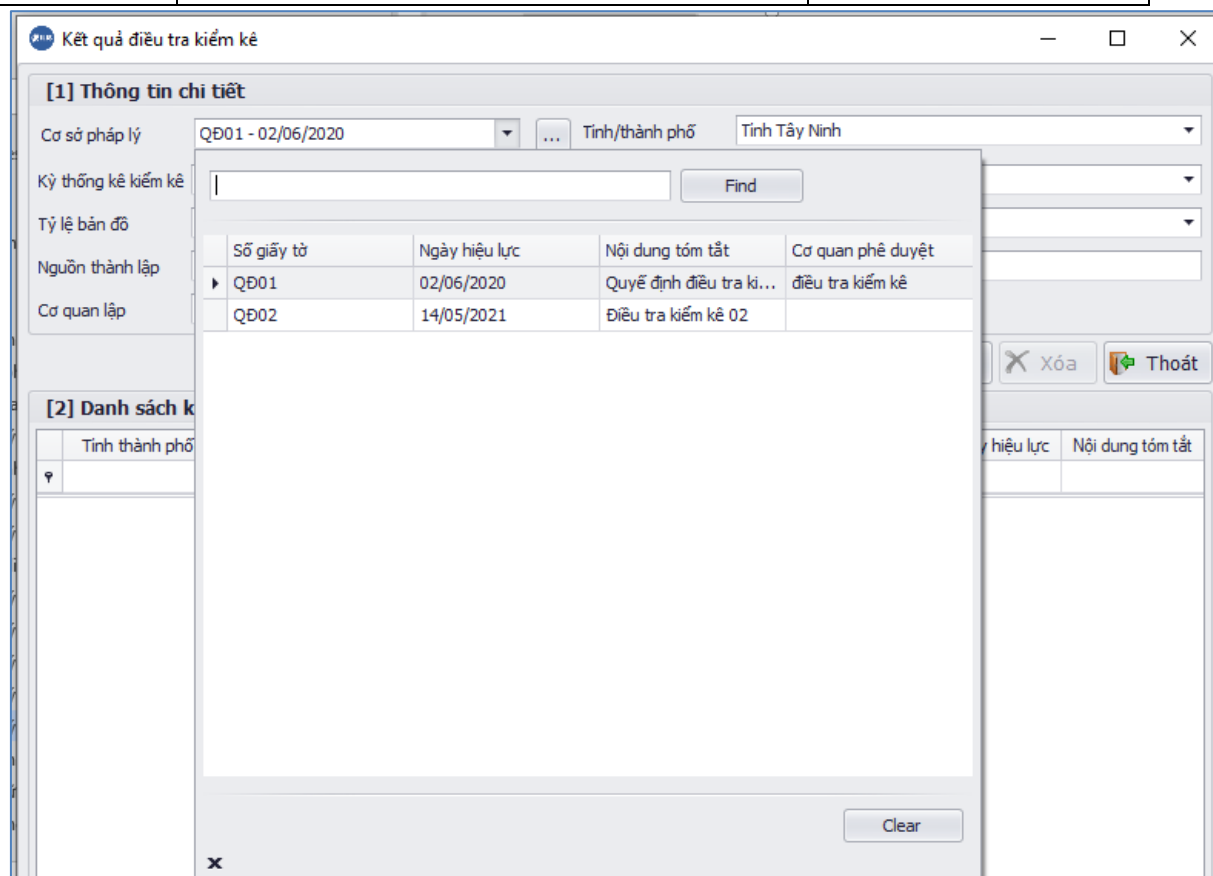
	Tỉnh thành phố	Quận huyện	Xã phường	Năm thành lập	Tỷ lệ bản đồ	Số quyết định	Ngày hiệu lực	Nội dung tóm tắt
▼								

*Hình II.1 - 26: Giao diện quản lý dữ liệu điều tra kiểm kê*

- **Bước 2:** Nhấn button “*Thêm mới*” -> Phần mềm xóa trắng dữ liệu phần thông tin chi tiết ở hình trên để người dùng nhập thông tin thêm mới dữ liệu điều tra kiểm kê
- **Bước 3:** Nhập các thông tin về điều tra kiểm kê như hình II.1 -26

Cách nhập một số thông tin như sau:

**Thông tin về cơ sở pháp lý:** Người dùng có thể chọn cơ sở pháp lý trong danh sách các cơ sở pháp lý đã được cập nhật vào hệ thống. Danh sách cơ sở pháp lý có giao diện như hình sau



Hình II.1 - 27: Giao diện chọn cơ sở pháp lý

Nếu chưa có cơ sở pháp lý của dữ liệu điều tra kiểm kê trong danh sách, người dùng cần thêm cơ sở pháp lý vào danh sách. Các bước thực hiện như sau:

- **Bước 1:** Nhấn biểu tượng [...] tại trường cơ sở pháp lý để bổ sung một cơ sở pháp lý. Phần mềm hiển thị form thêm mới một cơ sở pháp lý như sau

	iLIS Standard LS TÀI LIỆU HƯỚNG DẪN SỬ DỤNG	Phiên bản: 1.0.0
--	--	------------------

Kết quả điều tra kiểm kê
— □ ×

**[1] Danh sách**

Số quyết định	Ngày hiệu lực	Nội dung tóm tắt	Cơ quan quyết định
QĐ02	14/05/2021	Điều tra kiểm kê 02	
QĐ01	02/06/2020	Quyết định điều tra kiểm kê	điều tra kiểm kê

**[2] Thông tin chi tiết**

Thông tin chung

Số quyết định

QĐ02

Ngày hiệu lực

5/14/2021

Nội dung tóm tắt:

Cơ quan quyết định:

Danh sách hồ sơ kèm theo

Tên file	Đường dẫn file	Xóa file	Tải file

Hình II.1 - 28: Giao diện thêm mới một cơ sở pháp lý

- Bước 2: Nhấn button “Thêm mới”
  - Bước 3: Nhập thông tin về cơ sở pháp lý như: số quyết định, ngày hiệu lực, nội dung tóm tắt, cơ quan quyết định, file đính kèm
  - Bước 4: Nhấn button “**Cập nhật**” để lưu lại cơ sở pháp lý vừa thêm
- + **Kỳ thông kê kiểm kê:** Chọn kỳ thông kê kiểm kê
- + **Tỉnh/Thành phố:** Chọn đơn vị hành chính cấp tỉnh
- + **Quận/ Huyện:** Chọn quận huyện
- + **Phường/Xã:** Chọn phường xã
- + **Cơ quan lập:** Nhập cơ quan lập kết quả điều tra kiểm kê
- + **Nguồn thành lập:** Nhập nguồn thành lập về kết quả điều tra kiểm kê
- + **Cơ quan duyệt:** Nhập cơ quan duyệt
- + **Tỉ lệ bản đồ:** Nhập tỉ lệ bản đồ hiện trạng đất cấp tỉnh được lưu
- **Bước 4:** Sau khi nhập đầy đủ các thông tin trên form thêm mới dữ liệu về điều tra kiểm kê, nhấn button “**Cập nhật**” để lưu lại dữ liệu vừa nhập

	iLIS Standard LS TÀI LIỆU HƯỚNG DẪN SỬ DỤNG	Phiên bản: 1.0.0
--	--	------------------

## 2. Sửa dữ liệu về kết quả điều tra kiểm kê

- **Bước 1:** Tại màn hình quản lý kết quả điều tra kiểm kê (hình II.1 – 26) , chọn kết quả điều tra kiểm kê cần sửa -> Hệ thống hiển thị thông tin về kết quả điều tra kiểm kê lên phần “**Thông tin chi tiết**”
- **Bước 2:** Nhập các thông tin cần sửa trên form
- **Bước 3:** Nhấn button “**Cập nhật**” để lưu lại các thông tin đã sửa

## 3. Xóa dữ liệu kết quả điều tra kiểm kê

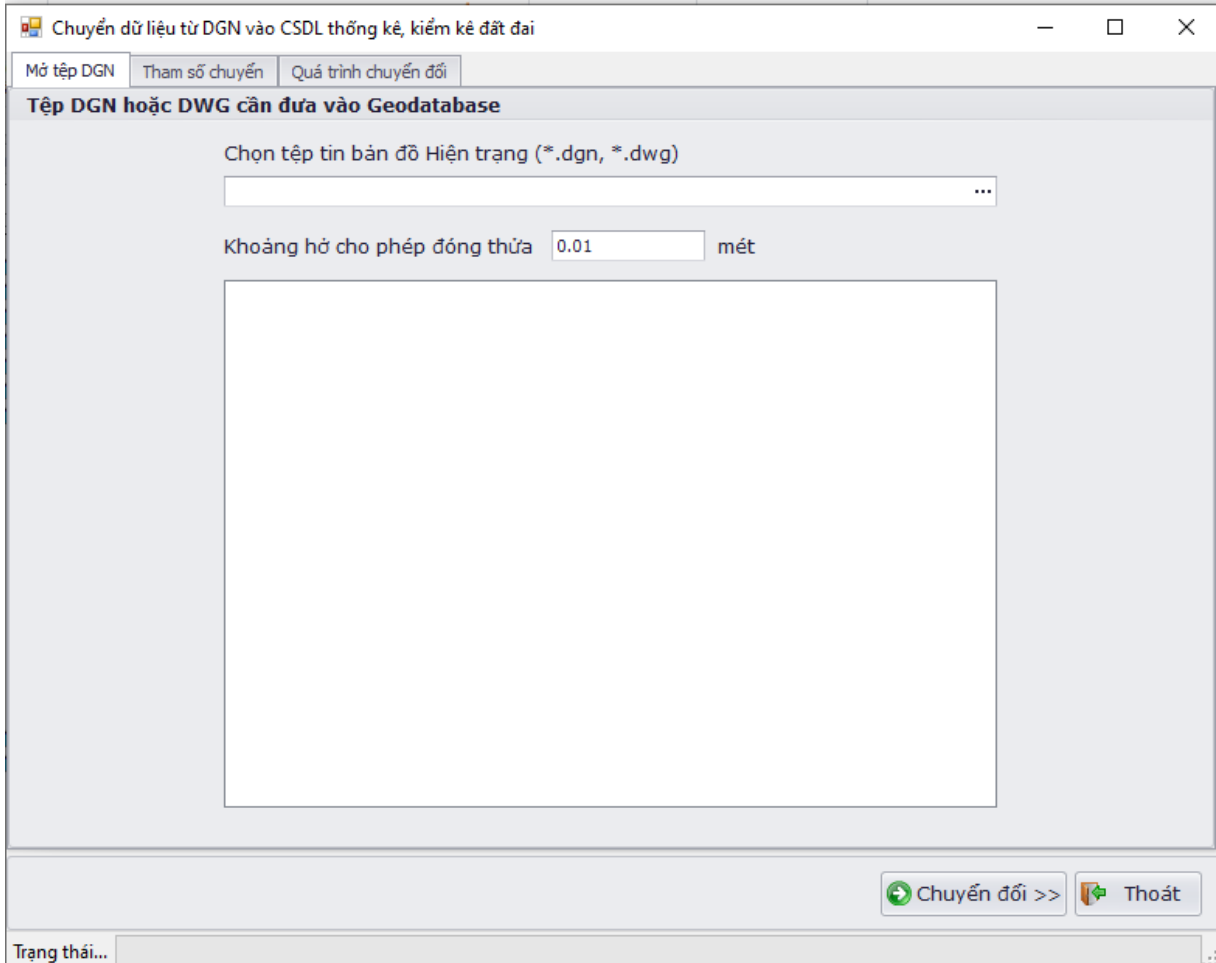
Việc xóa một kết quả điều tra kiểm kê, người dùng cần thực hiện các bước sau:

- **Bước 1:** Tại giao diện quản lý kết quả điều tra kiểm kê (hình II.1- 26), người dùng chọn một kết quả cần xóa
- **Bước 2:** Nhấn button “**Xóa**” -> Hệ thống hiển thị cảnh báo để xác thực lại việc xóa
- **Bước 3:** Chọn yes nếu đồng ý xóa, hoặc chọn “No” nếu hủy việc xóa

### **II.1.4.6. Chuyển dữ liệu không gian từ file dgn**

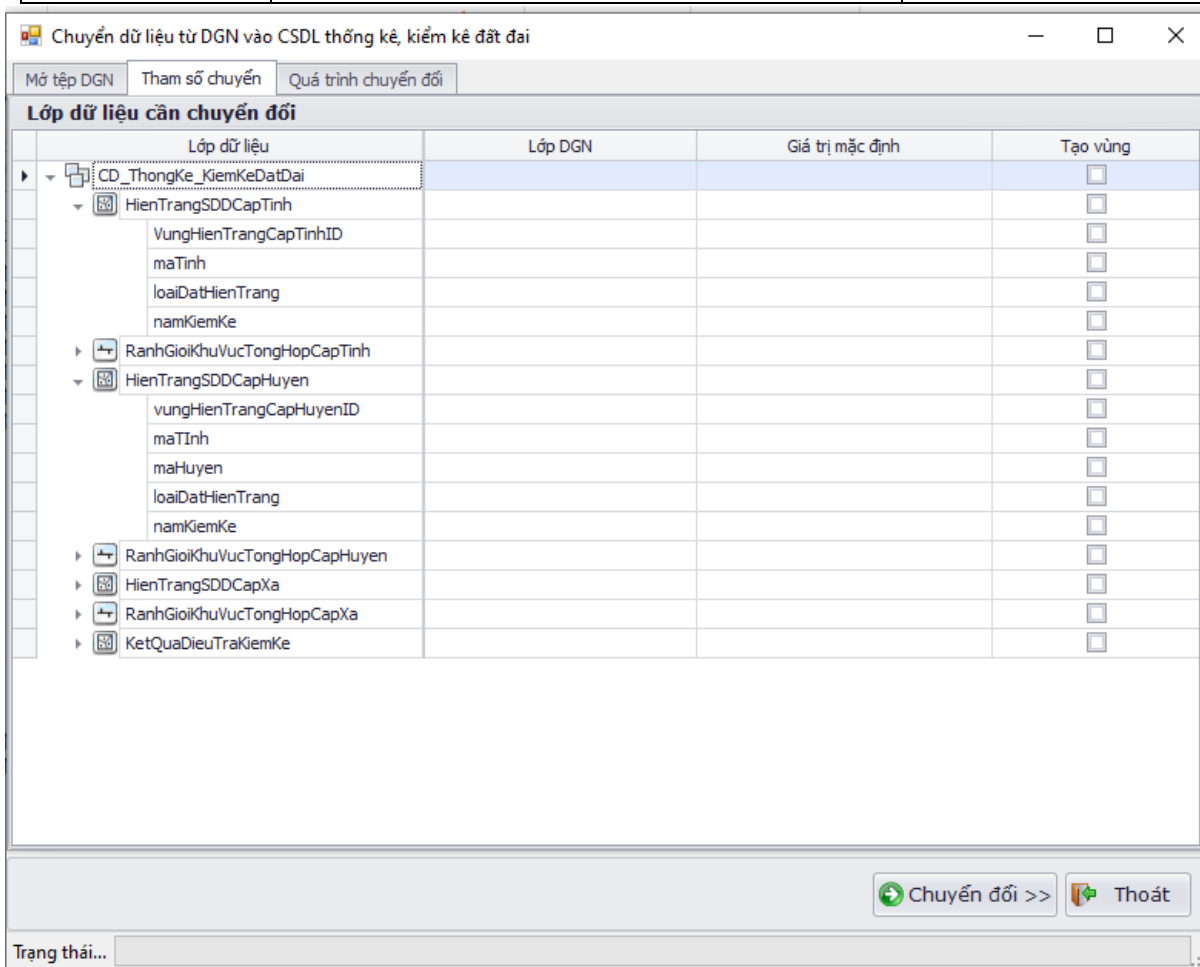
Để thực hiện chuyển dữ liệu không gian từ file dgn vào hệ thống cần thực hiện các bước sau:

- Bước 1:** : Người dùng sau khi đăng nhập vào hệ thống, chọn “**Thống kê, kiểm kê**” -> Chọn menu “**Chuyển dữ liệu không gian từ dgn**” -> Phần mềm hiển thị form chuyển đổi như hình sau



Hình II.1 - 29: Giao diện chuyển đổi dữ liệu không gian từ file dgn

- **Bước 2:** Chọn tab “**Mở tệp DGN**” để tải file dgn từ máy tính cá nhân vào hệ thống . Nhập khoảng hở cho phép đóng thừa.
- **Bước 3:** Nhấn button “**Chuyển đổi**” -> Phần mềm sẽ chuyển sang tab “**Tham số chuyển đổi**” như hình sau



Hình II.1 - 30: Giao diện nhập tham số chuyển đổi

- **Bước 4:** Nhập các tham số chuyển đổi của file dgn thực tế và các lớp được lưu trữ trên phần mềm.

Với các lớp có đóng vùng, tích chọn vào phần đóng vùng.

- **Bước 4:** Nhấn button “**Chuyển đổi**” để thực hiện chuyển đổi dữ liệu từ file dgn vào hệ thống

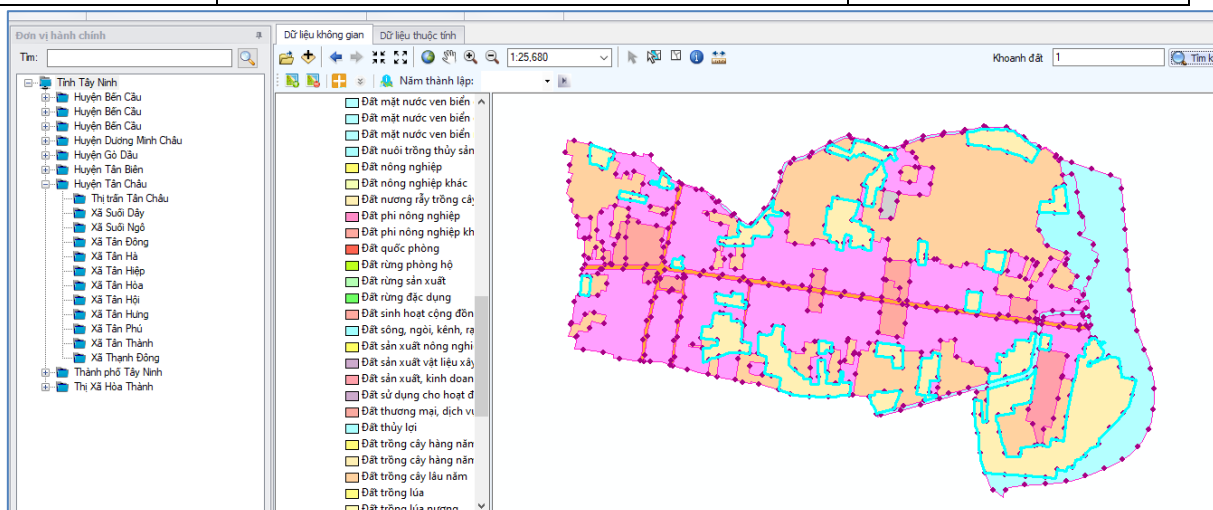
## II.1.5. Khai thác dữ liệu không gian về dữ liệu thống kê kiểm kê

### II.1.5.1. Xem bản đồ khoanh đất

Để thực hiện xem bản đồ khoanh đất, người dùng thực hiện các bước sau:

- **Bước 1:** Sau khi đăng nhập vào hệ thống, người dùng chọn tab “**Dữ liệu không gian**”, hệ thống hiển thị giao diện như hình sau

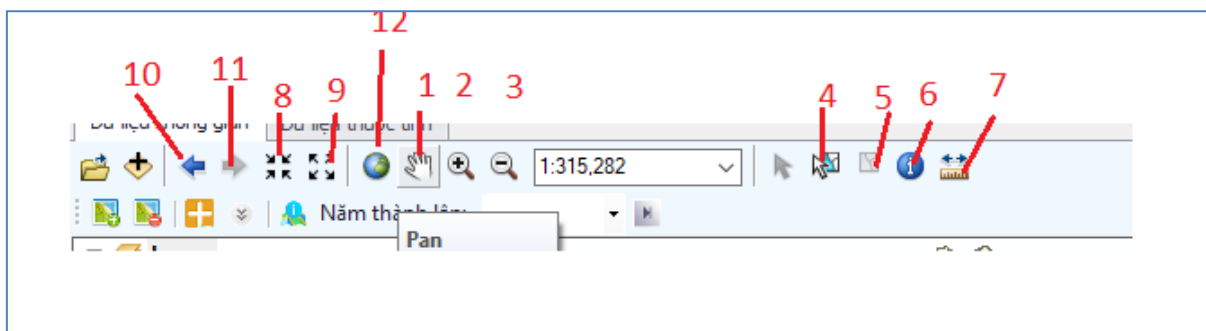




Hình II.1 - 31: Giao diện bản đồ khoanh đất

- **Bước 2:** Thực hiện chọn các điều kiện để xem bản đồ như:
  - + Chọn đơn vị hành chính: Để xem bản đồ theo đơn vị hành chính được chọn
  - + Chọn xem bản đồ theo tỉ lệ: Chọn tỉ lệ cần xem bản đồ
  - + Chọn năm thành lập: Hiện thị bản đồ theo năm

#### II.1.5.2. Thao tác bản đồ



Hình II.1 - 32: Các thao tác bản đồ

#### 1. Di chuyển bản đồ

Để thực hiện thao tác bản đồ người dùng cần thực hiện các bước:

- **Bước 1:** Click biểu tượng di chuyển bản đồ số [1] trên hình
- **Bước 2:** Chuyển con chuột lên vùng bản đồ, kéo bản đồ tới vùng cần di chuyển tới

#### 2. Phóng to bản đồ

- Để thực hiện phóng to toàn bộ bản đồ, người dùng click biểu tượng phóng to bản đồ số [8] trên hình, mỗi một lần click chuột bản đồ được phóng to lên một mức.

#### 3. Thu nhỏ bản đồ

- Để thực hiện thu nhỏ toàn bộ bản đồ, người dùng click biểu tượng thu nhỏ bản đồ số [9] trên hình, mỗi một lần click chuột bản đồ được thu nhỏ xuống một mức

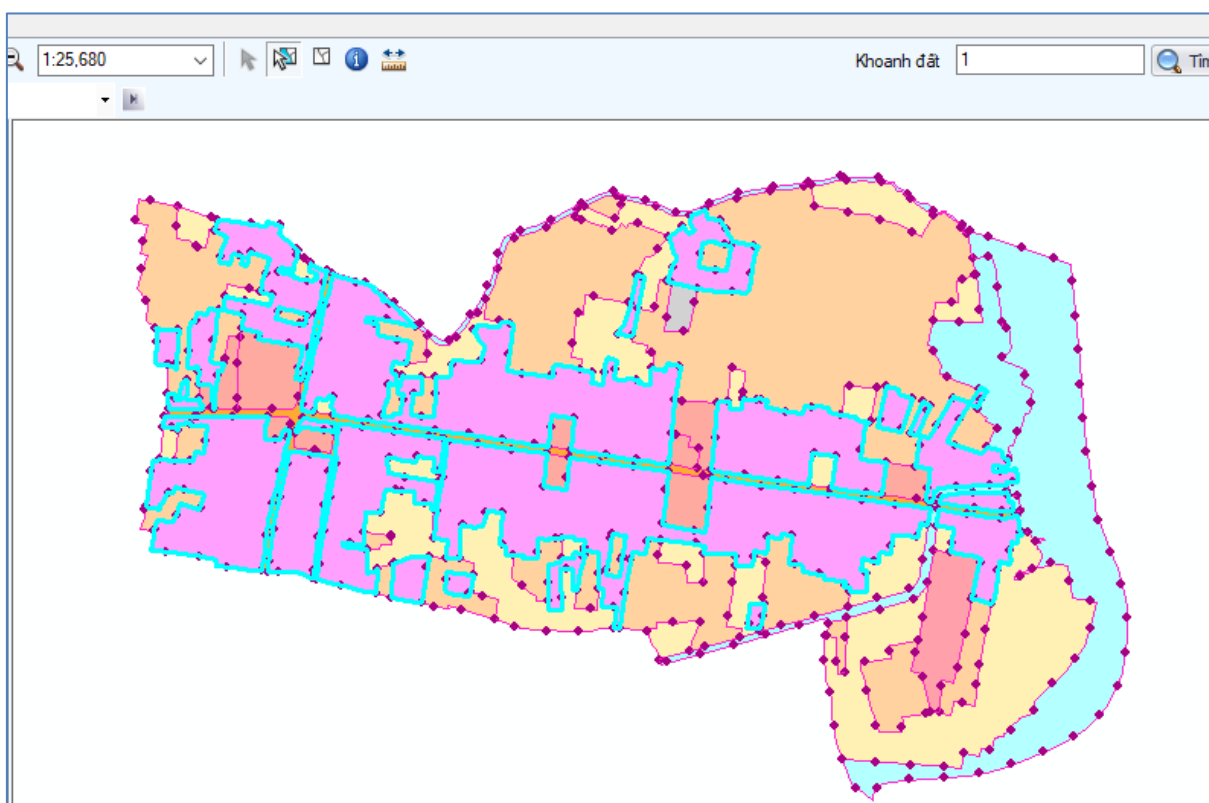
#### 4. Xem toàn bộ bản đồ

	iLIS Standard LS TÀI LIỆU HƯỚNG DẪN SỬ DỤNG	Phiên bản: 1.0.0
--	--	------------------

Để xem toàn bộ bản đồ, người dùng cần click chuột vào biểu tượng số xem toàn bộ bản đồ số [12]. Bản đồ sẽ được thu nhỏ hoặc phóng to lên vừa đủ khung hình để nhìn được toàn bộ bản đồ.

#### 5. Chọn vùng khoanh đất

- **Bước 1:** Để thực hiện chọn vùng khoanh đất, người dùng click chọn biểu tượng chọn vùng khoanh đất [4]
- **Bước 2:** Click chuột vào vùng khoanh đất cần chọn, vùng được chọn sẽ sáng lên như hình sau



Hình II.1 - 33: Giao diện chọn vùng khoanh đất

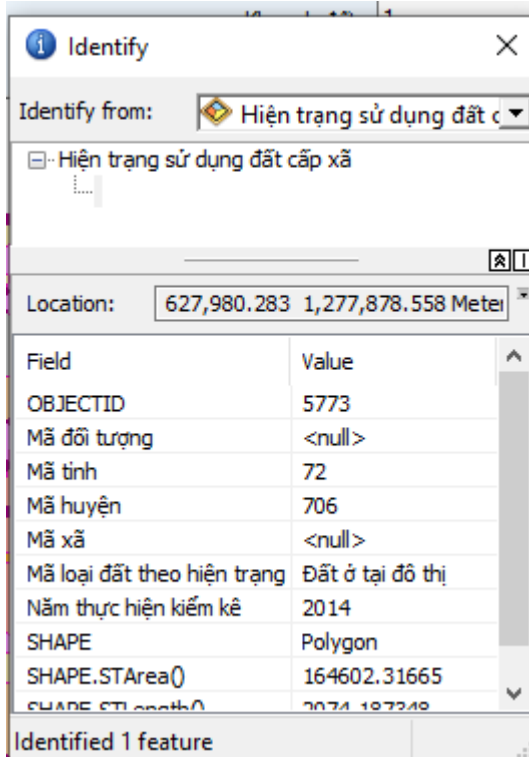
#### 6. Hủy chọn vùng khoanh đất

Để hủy chọn vùng khoanh đất, người dùng click chuột vào biểu tượng số [5] trên hình II.1. - 32, vùng khoanh đất được chọn sẽ được hủy

#### 7. Xem thông tin vùng khoanh đất

Để thực hiện xem thông tin vùng khoanh đất, người dùng thực hiện các bước:

- **Bước 1:** Chọn vùng khoanh đất cần xem thông tin (xem hướng dẫn chọn vùng khoanh đất)
- **Bước 2:** Click chuột vào vùng khoanh đất cần xem thông tin -> Phần mềm hiển thị thông tin như hình sau:



Hình II.1 - 34: Xem thông tin vùngkhoanh đất

- **Bước 3:** Tại trường Identify from, chọn loại thông tin cần xem -> Phần mềm sẽ hiển thị thông tin tương ứng với thông tin cần xem.

#### 8. Đo khoảng cách giữa hai điểm trên bản đồ

- **Bước 1** Để thực hiện đo khoảng cách giữa hai điểm trên bản đồ, người dùng thực hiện chọn biểu tượng đo khoảng cách, biểu tượng số [7]
- **Bước 2:** Chọn hai điểm cần đo trên bản đồ -> Hệ thống sẽ hiển thị khoảng cách giữa hai điểm cần đo

#### 9. Chuyển về trạng thái trước đó

Khi thực hiện nhiều thao tác trên bản đồ, người dùng muốn chuyển về thao tác ngay trước -> Nhấn biểu tượng số [10] trên hình số II.1- 32

#### 10. Chuyển về trạng thái sau

Khi thực hiện chuyển nhiều lần về thao tác trước, cần quay về thao tác ngay đằng sau, người dùng nhấn biểu tượng [11] trên hình số II.1 – 32. Mỗi một lần click chuột, màn hình lại quay về phía sau một thao tác thực hiện cho tới khi gặp thao tác cuối cùng thực hiện.

#### 11. Phóng to tại vùng chọn

- **Bước 1:** Người dùng click chuột vào biểu tượng số [2] trên hình II.1 – 32 để thực hiện phóng to tại vùng chọn

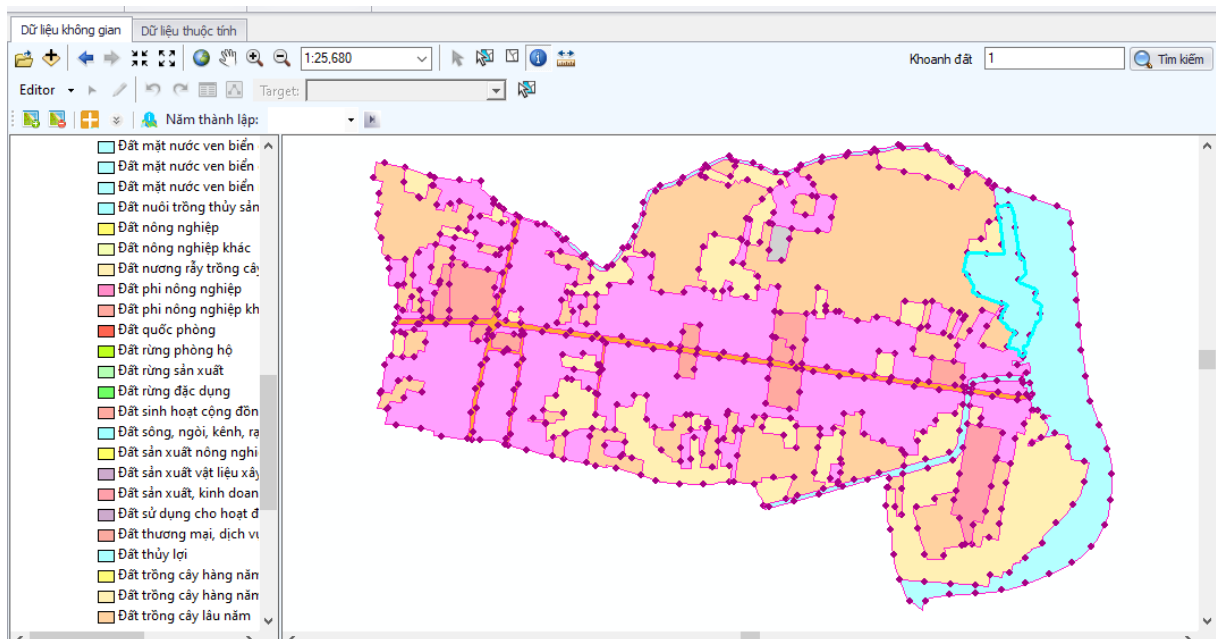
	iLIS Standard LS TÀI LIỆU HƯỚNG DẪN SỬ DỤNG	Phiên bản: 1.0.0
--	--	------------------

- **Bước 2:** Khoanh vùng bản đồ cần phóng to -> Hệ thống sẽ phóng to bản đồ tại vùng vừa khoanh


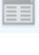
### 12. Thu nhỏ tại vùng chọn Khai thác dữ liệu thuộc tính

- **Bước 1:** Người dùng click chuột vào biểu tượng số [3] tên hình II.1 – 32 để thực hiện thu nhỏ bản đồ tại vùng chọn
- **Bước 2:** Khoanh vùng bản đồ cần thu nhỏ -> Hệ thống sẽ thu nhỏ bản đồ tại vùng vừa khoanh

#### II.1.5.3. Chỉnh sửa thông tin bản đồ



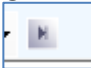
Hình II.1 - 35: Giao diện các thao tác chỉnh sửa bản đồ

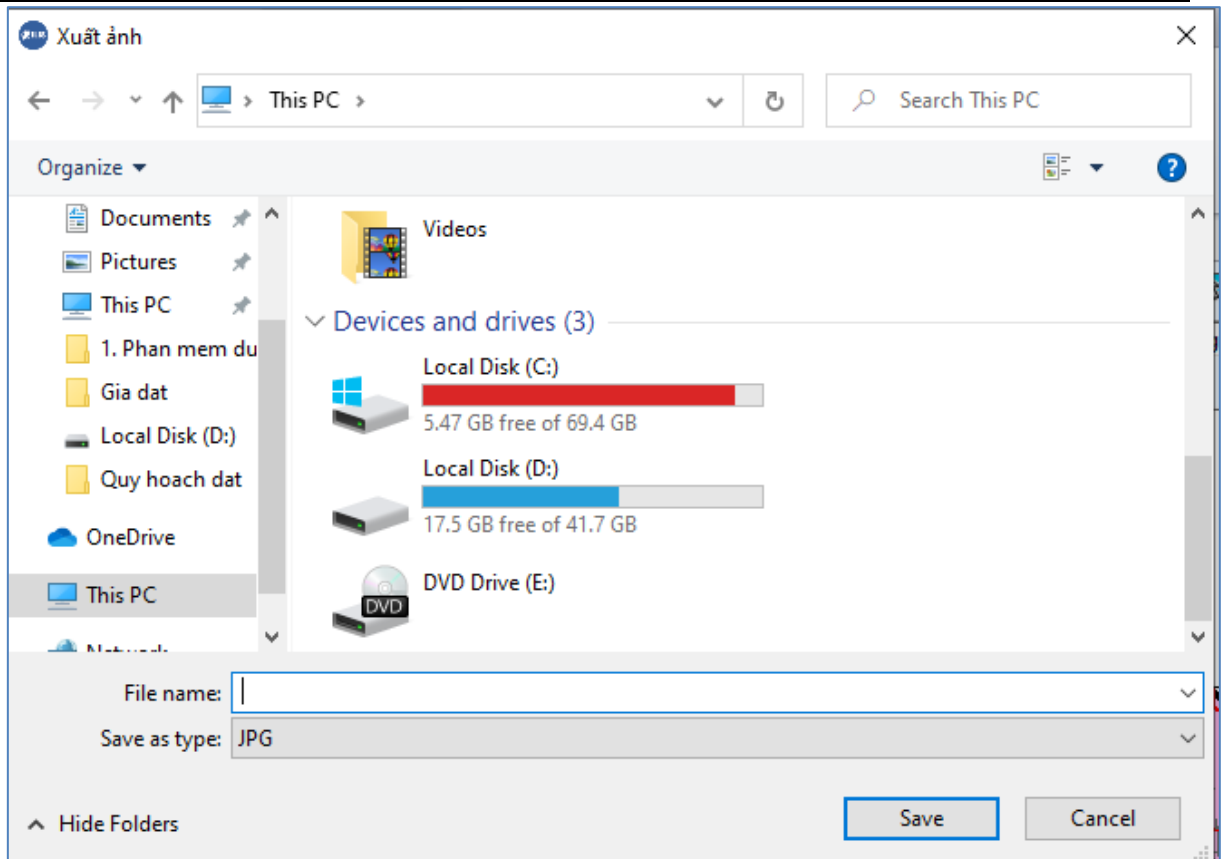
- **Bước 1:** Click chọn biểu tượng  tại hình II.1 – 35
- **Bước 2:** Click chọn editor -> Chọn “**Start editing**” để bắt đầu thực hiện chỉnh sửa
- **Bước 3:** Chọn biểu tượng  -> Thiển thị bảng thông tin cần chỉnh sửa hình sau
- **Bước 4:** Click chuột vào vùng khoanh đất cần chỉnh sửa
- **Bước 5:** Nhập các thông tin cần chỉnh sửa
- **Bước 6:** Sau khi chỉnh sửa xong -> Chọn “**Save Edit**”
- **Bước 7:** Click chuột vào biểu tượng stop edit để dừng việc chỉnh sửa

*Lưu ý:* Thực hiện lưu lại chỉnh sửa có thể thực hiện bất kỳ khi nào không nhất thiết phải xong quá trình chỉnh sửa mới thực hiện

#### II.1.5.4. Xuất bản đồ

Để xuất bản đồ ra file ảnh, tại giao diện không gian của dữ liệu hiện trạng đất,

người dùng click chọn biểu tượng xuất bản đồ 

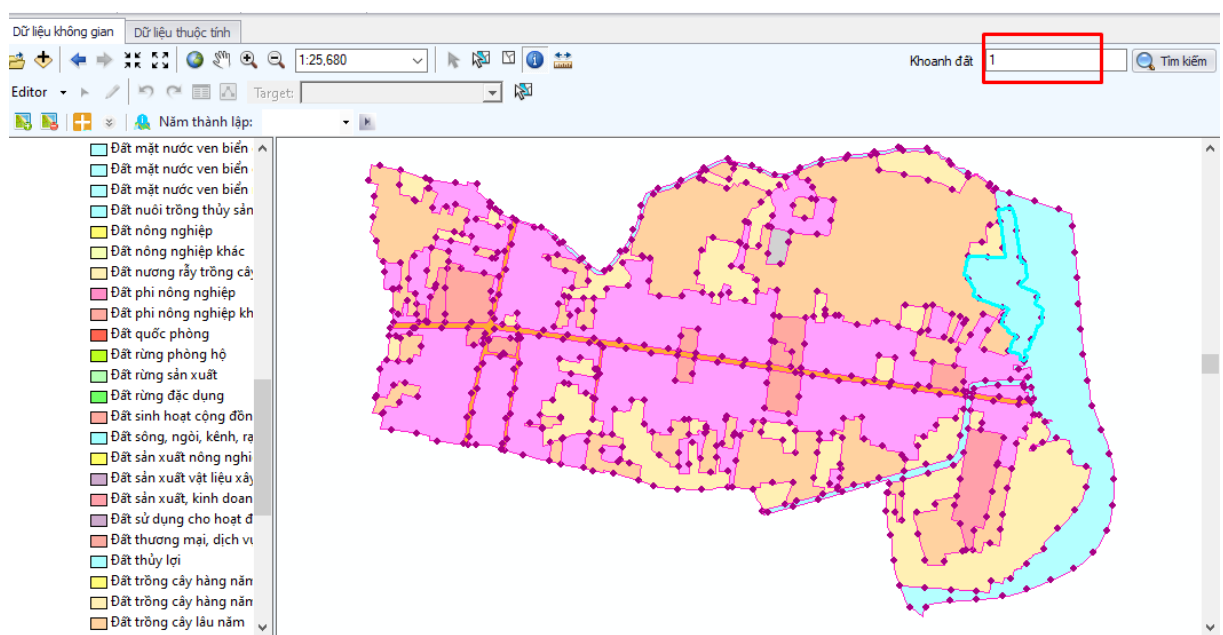


Hình II.1 - 36: Giao diện xuất file ảnh cho bản đồ

- Chọn đường dẫn lưu file -> Đặt tên file tại ô **“File name”**
- Nhấn button **“Save”** lưu file

#### II.1.5.5. Tìm kiếm vùng khoanh đất trên bản đồ

Tại giao diện không gian của dữ liệu khoanh đất -> Nhập thông tin cần tìm kiếm -> Nhấn button **“Tìm kiếm”** -> Hệ thống hiển thị kết quả tìm kiếm trên bản đồ




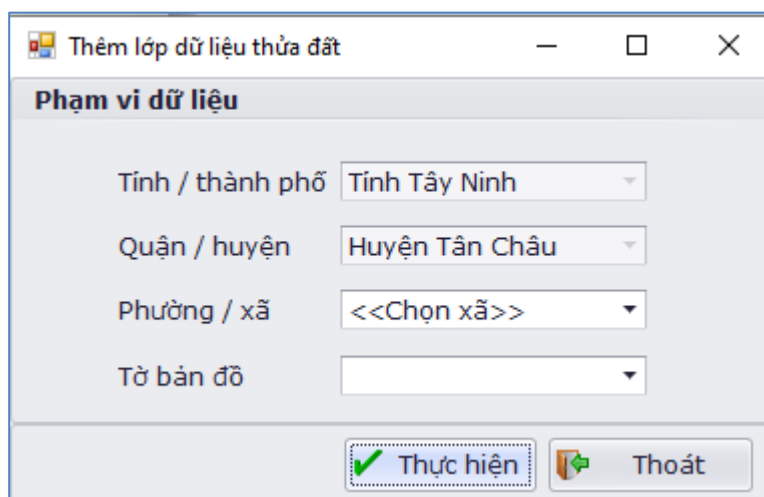
	iLIS Standard LS TÀI LIỆU HƯỚNG DẪN SỬ DỤNG	Phiên bản: 1.0.0
--	--	------------------

Hình II.1 - 37: Giao diện tìm kiếm vùng khoanh đất

### II.1.5.6. Thêm lớp thửa đất

Để thêm lớp thửa đất, người dùng cần thực hiện các bước sau:

**Bước 1:** Tại giao diện không gian dữ liệu khoanh đất click biểu tượng  để thêm lớp thửa đất- > Hệ thống hiển thị giao diện sau



Hình II.1 - 38: Giao diện thêm lớp thửa đất

- **Bước 2:** Chọn phạm vi dữ liệu cần thực hiện thêm lớp thửa đất như: Đơn vị hành chính, tờ bản đồ
- **Bước 3:** Nhấn button “**Thực hiện**” -> Hệ thống sẽ tự động thêm lớp thửa đất tại đơn vị hành chính và tờ bản đồ được chọn. Giao diện sau khi thêm thành công lớp thửa đất như sau



Hình II.1 – 39 Giao diện sau khi thêm lớp thửa đất

- Sau khi thêm thành công lớp thửa đất, người dùng có thể xem thông tin thửa đất trên bản đồ bằng cách: Nhấn phải chuột vào thửa đất cần xem -> Nhấn xem thông tin thửa đất -> Hệ thống hiển thị thông tin thửa đất như sau

*Hình II.1 – 40: Giao diện xem thông tin chung thửa đất*

Để xem các thông tin các thửa đất như: Thông tin cấp giấy, quy hoạch kế hoạch, mục đích sử dụng đất, nguồn gốc sử dụng..., người dùng chọn tab chứa thông tin cần xem -> Hệ thống sẽ hiển thị các giao diện thông tin như các hình sau:

Hình thức sử dụng	Hình thức sở hữu	Số tờ (tỷ lệ)	Số thửa	Số thửa phụ	Địa chỉ	Số serial
▶ Một chủ một thửa	Tài sản cá nhân	41 (500)	81			

*Hình II.1 – 41: Giao diện xem thông tin đăng ký cấp giấy – Phần chủ sử dụng*

Thông tin thửa đất bản đồ							Thông tin đăng ký cấp giấy			Quy hoạch, kế hoạch SĐĐ	
Hình thức sử dụng	Hình thức sở hữu	Số tờ (tỷ lệ)	Số thửa	Số thửa phụ	Địa chỉ	Số serial					
▶ Một chủ một thửa	Tài sản chung	41 (500)	5		khu phố 3	CT 237904					

Chú sử dụng	Mục đích sử dụng đất	Nguồn gốc sử dụng đất	Tài sản	Giấy chứng nhận			
STT	Mã MĐSD	Tên MĐSD	Diện tích (m <sup>2</sup> )	Thời hạn			
▶ 1	CLN	Đất trồng cây lâu năm	445.3	đến ngày 31/03/2053			
2	ODT	Đất ở tại đô thị	100	Lâu dài			

Hình II.1 – 42: Giao diện xem thông tin đăng ký cấp giấy – Phần mục đích sử dụng

Thông tin thửa đất bản đồ							Thông tin đăng ký cấp giấy			Quy hoạch, kế hoạch SĐĐ	
Hình thức sử dụng	Hình thức sở hữu	Số tờ (tỷ lệ)	Số thửa	Số thửa phụ	Địa chỉ	Số serial					
▶ Một chủ một thửa	Tài sản chung	41 (500)	5		khu phố 3	CT 237904					

Chú sử dụng	Mục đích sử dụng đất	Nguồn gốc sử dụng đất	Tài sản	Giấy chứng nhận			
STT	Mã NGSDĐ	Tên NGSDĐ	Diện tích (m <sup>2</sup> )	Ghi chú			
▶ 1	NCN*CNQ-CTT	Nhận chuyển nhượng đất được công nhận QSDĐ như ...	100				
2	NCN*CNQ-KTT	Nhận chuyển nhượng đất được công nhận QSDĐ như ...	445.3				

Hình II.1 – 43: Giao diện xem thông tin đăng ký cấp giấy – Phần nguồn gốc sử dụng



Hình II.1 – 44: Giao diện xem thông tin đăng ký cấp giấy – Phần giấy chứng nhận

## II.1.6. Tìm kiếm, thống kê dữ liệu về khoanh đất

### II.1.6.1. Tìm kiếm dữ liệu khoanh đất

Các bước thực hiện để thống kê dữ liệu khoanh đất, người dùng thực hiện các bước sau:

- **Bước 1:** Sau khi đăng nhập vào phần mềm, chọn “**Dữ liệu thuộc tính**” -> Hệ thống hiển thị danh sách dữ liệu khoanh đất như hình sau

Hình II.1 – 45: Danh sách các vùng khoanh đất

- **Bước 2:** Chọn các điều kiện cần thống kê  
**Năm thống kê:** Nhập năm thống kê  
**Số thứ tự khoanh đất:** Nhập số thứ tự khoanh đất
- **Bước 3:** Nhấn button “**Tìm kiếm**” -> Hệ thống hiển thị kết quả tìm kiếm được

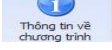
	iLIS Standard LS TÀI LIỆU HƯỚNG DẪN SỬ DỤNG	Phiên bản: 1.0.0
--	--	------------------

### ***II.1.6.2. Xem thông tin chi tiết vùng khoanh đất***

### ***II.1.6.3. Xem bản đồ vùng khoanh đất***

### ***II.1.7. Thông tin về chương trình***

Để xem thông tin về phiên bản phần mềm đang sử dụng, người dùng thực hiện thao tác như sau:

*Bước 1:* Tại giao diện của menu **Trợ giúp**, nhấp vào biểu tượng  Thông tin về chương trình, phần mềm sẽ hiển thị một cửa sổ cung cấp thông tin về phiên bản phần mềm đang sử dụng



*Hình II.1 – 46: Thông tin phần mềm*

- *Bước 2:* Nhấn vào biểu tượng đóng để quay trở lại phần mềm làm việc